

## เอกสารแนบ 2

ผลการพิจารณารายงานการวิเคราะห์ผลกระทบสิ่งแวดล้อม  
และมาตรการแก้ไขผลกระทบสิ่งแวดล้อม



ที่ ทส ๑๐๑๐.๒/ ๗ ๒ ๖ ๘

สำนักงานนโยบายและแผน  
ทรัพยากรธรรมชาติและสิ่งแวดล้อม  
๖๐/๑ ซอยพิบูลวัฒนา ๗ ถนนพระรามที่ ๖  
แขวงพญาไท เขตพญาไท กรุงเทพฯ ๑๐๕๐๐

๒๕ พฤษภาคม ๒๕๖๓

เรื่อง แจ้งผลการพิจารณารายงานการเปลี่ยนแปลงรายละเอียดโครงการในรายงานการประเมินผลกระทบ  
สิ่งแวดล้อม โครงการทำเหมืองชนิดแร่โอปซิมและแอนไฮไดรต์ ของบริษัท แร่มงคล จำกัด ประทานบัตรที่  
๓๐๒๘๘/๑๖๐๕๓ และคำขอใบอนุญาตแต่งแร่ที่ ๑/๒๕๖๓

เรียน กรรมการผู้จัดการบริษัท แร่มงคล จำกัด

สิ่งที่ส่งมาด้วย ๑. สำเนาหนังสือบริษัท เอ บี อี เอ็น เอ็นจีเนียริง คอนซัลแตนท์ จำกัด ที่ E058/04/2562  
ลงวันที่ ๒๒ เมษายน ๒๕๖๓

๒. มาตรการป้องกันและแก้ไขผลกระทบสิ่งแวดล้อมและมาตรการติดตามตรวจสอบผลกระทบ

สิ่งแวดล้อม ที่โครงการทำเหมืองชนิดแร่โอปซิมและแอนไฮไดรต์ ของบริษัท แร่มงคล จำกัด  
ประทานบัตรที่ ๓๐๒๘๘/๑๖๐๕๓ และคำขอใบอนุญาตแต่งแร่ที่ ๑/๒๕๖๓ ตั้งอยู่ที่  
ตำบลบ้านส้อง อำเภอเวียงสระ จังหวัดสุราษฎร์ธานี ต้องยึดถือปฏิบัติอย่างเคร่งครัด

ตามที่ บริษัท แร่มงคล จำกัด ได้มอบอำนาจให้ บริษัท เอ บี อี เอ็น เอ็นจีเนียริง คอนซัลแตนท์ จำกัด  
จัดทำและเสนอรายงานการเปลี่ยนแปลงรายละเอียดโครงการในรายงานการประเมินผลกระทบสิ่งแวดล้อม  
โครงการทำเหมืองชนิดแร่โอปซิมและแอนไฮไดรต์ ของบริษัท แร่มงคล จำกัด ประทานบัตรที่ ๓๐๒๘๘/๑๖๐๕๓  
และคำขอใบอนุญาตแต่งแร่ที่ ๑/๒๕๖๓ ตั้งอยู่ที่ ตำบลบ้านส้อง อำเภอเวียงสระ จังหวัดสุราษฎร์ธานี ให้สำนักงาน  
นโยบายและแผนทรัพยากรธรรมชาติและสิ่งแวดล้อมดำเนินการตามขั้นตอนการพิจารณา รายงานรายละเอียดตาม  
สิ่งที่ส่งมาด้วย ๑.

สำนักงานนโยบายและแผนทรัพยากรธรรมชาติและสิ่งแวดล้อม ได้เสนอรายงานการเปลี่ยนแปลง  
รายละเอียดโครงการดังกล่าว ให้คณะกรรมการผู้ชำนาญการพิจารณาโครงการวิเคราะห์ผลกระทบสิ่งแวดล้อม  
โครงการเหมืองแร่ พิจารณาในการประชุมครั้งที่ ๑๗/๒๕๖๓ เมื่อวันที่ ๒๖ พฤษภาคม ๒๕๖๓ คณะกรรมการ  
ผู้ชำนาญการฯ มีมติให้ความเห็นชอบรายงานการเปลี่ยนแปลงรายละเอียดโครงการในรายงานการประเมินผล  
กระทบสิ่งแวดล้อม โครงการทำเหมืองชนิดแร่โอปซิมและแอนไฮไดรต์ ของบริษัท แร่มงคล จำกัด ประทานบัตรที่  
๓๐๒๘๘/๑๖๐๕๓ และคำขอใบอนุญาตแต่งแร่ที่ ๑/๒๕๖๓ ตั้งอยู่ที่ ตำบลบ้านส้อง อำเภอเวียงสระ  
จังหวัดสุราษฎร์ธานี โดยให้ปฏิบัติตามมาตรการป้องกันและแก้ไขผลกระทบสิ่งแวดล้อม และมาตรการติดตาม

ตรวจสอบ...

๒

ตรวจสอบผลกระทบสิ่งแวดล้อมอย่างเคร่งครัด รายละเอียดตามที่ส่งด้วย ๒ และให้ประธานบริษัทที่ปรึกษาเพื่อจัดทำ  
รายงานที่ได้รับรวบรวมรายละเอียดข้อมูลทั้งหมดเรียงตามลำดับการพิจารณา จำนวน ๑ ฉบับ และรายงานฉบับสมบูรณ์  
ที่ได้แก้ไขเพิ่มเติมตามที่คณะกรรมการผู้ชำนาญการฯ กำหนดแล้ว จำนวน ๑ ฉบับ พร้อมทั้งจัดทำแผนบันทึกข้อมูล  
ในรูปแบบ Portable Document Format (PDF File) จำนวน ๑ แผ่น และ ๘ แผ่น ตามลำดับ เสนอต่อสำนักงาน  
นโยบายฯ ภายในเวลา ๑ เดือน เพื่อใช้เป็นเอกสารอ้างอิงและส่งให้หน่วยงานที่เกี่ยวข้องต่อไป และหากได้รับ  
อนุญาตประทานบัตรแล้วขอความร่วมมือส่งสำเนาใบอนุญาตพร้อมเงื่อนไขให้สำนักงานนโยบายฯ ทราบด้วย ทั้งนี้  
สำนักงานนโยบายฯ ได้มีหนังสือแจ้งบริษัท เอ พี อี เอ็น เอ็นจีเนียริง คอนซัลแตนท์ จำกัด เพื่อดำเนินการในส่วนที่  
เกี่ยวข้องต่อไปด้วยแล้ว

จึงเรียนมาเพื่อโปรดพิจารณา

ขอแสดงความนับถือ

(นาย [REDACTED])

รองอธิบดี

เลขาธิการสำนักงานนโยบายและแผนทรัพยากรธรรมชาติและสิ่งแวดล้อม

กองวิเคราะห์ผลกระทบสิ่งแวดล้อม

โทร. ๐ ๒๒๖๕ ๖๕๐๐ ต่อ ๖๓๕๐

โทรสาร ๐ ๒๒๖๕ ๖๖๑๖

สำนักงานเขต



นางสาว [REDACTED]

ตารางที่ 1 มาตราการป้องกันและแก้ไขผลกระทบสิ่งแวดล้อมที่กำหนดไว้ในรายงานการประเมินผลกระทบสิ่งแวดล้อม  
 ตารางที่ 1-1 มาตราการป้องกันและแก้ไขผลกระทบสิ่งแวดล้อมทั่วไป

ทรัพยากรสิ่งแวดล้อม	มาตรการป้องกันและแก้ไขผลกระทบสิ่งแวดล้อม	สถานที่ดำเนินการ	ระยะเวลาดำเนินการ	งบประมาณ (บาท)	ผู้รับผิดชอบ
ทรัพยากรสิ่งแวดล้อม	1. ให้อำนาจบริษัทผู้รับจ้างก่อสร้างดำเนินการป้องกันและแก้ไขผลกระทบสิ่งแวดล้อมที่เกิดจากกิจกรรมการขุดเจาะและถมดินในพื้นที่ก่อสร้างและบริเวณรอบๆโครงการ และกรณีผู้รับจ้างก่อสร้างไม่ปฏิบัติตามข้อกำหนดจะต้องดำเนินการแก้ไขและให้ความช่วยเหลือด้วยความเป็นธรรม	บริเวณพื้นที่ดำเนินการ - บริเวณพื้นที่ขุดเจาะ - ที่ทำการผู้รับจ้าง หมู่ที่ 3 บ้านเขาโคก หมู่ที่ 4 บ้านคลองลำตา หมู่ที่ 6 บ้านกลาง หมู่ที่ 7 บ้านควนกลาง หมู่ที่ 18 บ้านพรหมทองยอด	- ตั้งแต่เปิดดำเนินการ สิ้นสุดโครงการ	- ขึ้นอยู่กับความ เสียหายที่เกิดขึ้น	- บริษัท แร่มงคล จำกัด
	2. ให้ทำการปรับปรุงพื้นที่ดินที่โครงการได้ประโยชน์แล้วตามแผนงาน การฟื้นฟูพื้นที่ที่มีการทำเหมืองแร่ ที่ได้เสนอไว้ในรายงาน การประเมินผลกระทบสิ่งแวดล้อม (เอกสารแนบท้าย) พร้อมทั้งให้รายงานผลการดำเนินงานให้สำนักงานนโยบาย และแผนทรัพยากรธรรมชาติและสิ่งแวดล้อม และกรม อุตสาหกรรมพื้นฐานและการเหมืองแร่ทราบ	บริเวณพื้นที่โครงการ	- ตั้งแต่เปิดดำเนินการ จนสิ้นสุดโครงการ ปิด	- ขึ้นอยู่กับความ เสียหายที่เกิดขึ้น	- บริษัท แร่มงคล จำกัด

ลงนามในบัญชีรายชื่อผู้รับผิดชอบโครงการ  
 นายสมชาย ใจดี  
 ตำแหน่ง: ผู้จัดการโครงการ  
 วันที่: 15/05/2564



ลงนามในบัญชีรายชื่อผู้รับผิดชอบโครงการ  
 นายสมชาย ใจดี  
 ตำแหน่ง: ผู้จัดการโครงการ  
 วันที่: 15/05/2564





ตารางที่ 1 มาตราการป้องกันและแก้ไขผลกระทบสิ่งแวดล้อมทั่วไป (ต่อ)

มาตรการสิ่งแวดล้อม	มาตรการป้องกันและแก้ไขผลกระทบสิ่งแวดล้อม	สถานที่ดำเนินการ	ระยะเวลาดำเนินการ	งบประมาณ (บาท)	ผู้รับผิดชอบ
มาตรการสิ่งแวดล้อม	3. ผู้ถือใบอนุญาตจะต้องจ้างบริษัทที่ปรึกษาที่มีความรู้ความสามารถในการศึกษาผลกระทบสิ่งแวดล้อมและเตรียมแผนการป้องกันผลกระทบสิ่งแวดล้อมไว้ล่วงหน้า กรณีการเกิดผลกระทบสิ่งแวดล้อมขึ้น ผู้ถือใบอนุญาตจะต้องดำเนินการแก้ไขผลกระทบสิ่งแวดล้อมทันที และต้องแจ้งหน่วยงานที่เกี่ยวข้องทราบ	บริเวณพื้นที่โครงการ	- ตั้งแต่เปิดดำเนินการ จนสิ้นสุดโครงการ	- อยู่ในงบดำเนินงาน ของโครงการ	- บริษัท แม่เหล็ก จำกัด
4. ผู้ถือใบอนุญาตจะต้องจัดทำแผนการป้องกันผลกระทบสิ่งแวดล้อมไว้ล่วงหน้า และต้องแจ้งหน่วยงานที่เกี่ยวข้องทราบ	ผู้ถือใบอนุญาตจะต้องจัดทำแผนการป้องกันผลกระทบสิ่งแวดล้อมไว้ล่วงหน้า และต้องแจ้งหน่วยงานที่เกี่ยวข้องทราบ	บริเวณพื้นที่โครงการ	- ตั้งแต่เปิดดำเนินการ จนสิ้นสุดโครงการ	- อยู่ในงบดำเนินงาน ของโครงการ	- บริษัท แม่เหล็ก จำกัด

ลงนาม ..... 2/59  
(นางสาว นงนิจ)  
บริษัท แม่เหล็ก จำกัด  
วิศวกร  
บริษัท แม่เหล็ก จำกัด



ลงนาม ..... 2/59  
(นางสาว นงนิจ)  
บริษัท แม่เหล็ก จำกัด  
วิศวกร  
บริษัท แม่เหล็ก จำกัด



ตารางที่ 1-1 มาตราการป้องกันและแก้ไขผลกระทบสิ่งแวดล้อมทั่วไป (ต่อ)

ทรัพยากรสิ่งแวดล้อม	มาตรการป้องกันและแก้ไขผลกระทบสิ่งแวดล้อม	สถานที่ดำเนินการ	ระยะเวลาดำเนินการ	งบประมาณ (บาท)	ผู้รับผิดชอบ
	<p>5.1 หากพบว่าการเปลี่ยนแปลงสิ่งแวดล้อมกระทบต่อสาระสำคัญในรายงาน และเป็นการกระทำที่เกิดผลดีต่อสิ่งแวดล้อมบางส่วน หรือเทียบเท่ามาตรการที่กำหนดยุติไว้บางส่วน ให้หน่วยงานที่มีอำนาจอนุมัติ หรืออนุญาต รับผิดชอบการเปลี่ยนแปลงดังกล่าว หรือทำให้จัดทำแผนการเปลี่ยนแปลงสิ่งแวดล้อมที่ชัดเจน ส่งให้สำนักงานนโยบายและแผนทรัพยากรธรรมชาติและสิ่งแวดล้อม เพื่อทราบ</p> <p>5.2 หากเห็นว่า การเปลี่ยนแปลงกระทบต่อสาระสำคัญในรายงาน ให้หน่วยงานจัดตั้งรายงานการปรับปรุงแก้ไขรายละเอียดโครงการ หรือมาตรการ ให้สำนักงานนโยบายและแผนทรัพยากรธรรมชาติและสิ่งแวดล้อม เพื่อเสนอให้คณะกรรมการผู้ชำนาญการ คณะที่เกี่ยวข้องพิจารณาให้ความเห็นชอบประกอบกับแล้วมีหน่วยงานที่มีอำนาจในการอนุมัติหรืออนุญาต มีคำสั่งให้เปลี่ยนแปลงให้สำนักงานนโยบายและแผนทรัพยากรธรรมชาติและสิ่งแวดล้อมทราบบ่อย</p>				

ลงนาม (ในชื่อ) สุวิทย์ ธรรมสาร อธิบดี กรมการ  
 (นางสาว) สุวิทย์ ธรรมสาร อธิบดี กรมการ  
 (นางสาว) สุวิทย์ ธรรมสาร อธิบดี กรมการ  
 (นางสาว) สุวิทย์ ธรรมสาร อธิบดี กรมการ



ลงนาม สุวิทย์ ธรรมสาร อธิบดี กรมการ  
 (นางสาว) สุวิทย์ ธรรมสาร อธิบดี กรมการ  
 (นางสาว) สุวิทย์ ธรรมสาร อธิบดี กรมการ  
 (นางสาว) สุวิทย์ ธรรมสาร อธิบดี กรมการ

ทรัพยากรสิ่งแวดล้อม	มาตรการป้องกันและแก้ไขปัญหาทรัพยากรสิ่งแวดล้อม	สถานที่ตั้งนิคม	ระยะเวลาดำเนินการ	งบประมาณ (บาท)	ผู้รับผิดชอบ
	6. ในระหว่างการพัฒนาเมืองทางพื้นที่โบราณวัตถุ หรือสิ่งขุดพบโบราณคดี ไม่ควรเป็นการเขียนสีหรืออื่นๆ ที่ไม่เหมาะสมสำคัญทางประวัติศาสตร์จะต้องรายงานและขอความร่วมมือกรมศิลปากร หรือสำนักศิลปากรในท้องถิ่นเข้าไปดำเนินการตรวจสอบพื้นที่ ทั้งนี้ไม่ระหว่างดำเนินการสำรวจจะต้องหยุดการกั้นหรือสิ่งชั่วคราวและหากพิสูจน์แล้วว่าไม่ส่งผลโบราณคดี ผู้ถือประทานบัตรจะต้องปฏิบัติตามเงื่อนไขของหน่วยงานที่เกี่ยวข้องโดยไม่ขัดแย้งกับกฎ	- บริเวณพื้นที่โครงการ	- ตั้งแต่เปิดดำเนินการจนถึงอันอายุประทานบัตร		- บริษัท ประจักษ์ จำกัด
	7. ให้ผู้ดำเนินการ หรือผู้ขออนุญาต เสนอรายงานผลการปฏิบัติงานมาตามการป้องกันและแก้ไขผลกระทบสิ่งแวดล้อม และมาตรการติดตามตรวจสอบผลกระทบสิ่งแวดล้อมเป็นเอกสาร พร้อมกับข้อมูลที่เป็นไปเสียสิ่งแวดล้อมที่บันทึกบนรูปกระดาษ รูปแบบที่สามารถนำมาใช้รายงานและแจ้งให้ทราบ กรมราชดำเนินสิ่งแวดล้อมกำหนดข้อบังคับของรังผึ้งมีอำนาจอนุญาตตามกฎหมายให้ดำเนินการหรือกิจการอื่นเป็นกิจกรรมหลักที่ต้องจัดทำรายงานการประเมินผลกระทบสิ่งแวดล้อม ณ สำนักงานของหน่วยงานรัฐหรือหน่วยงานอื่นที่เกี่ยวข้อง	- บริเวณพื้นที่โครงการ	- ตั้งแต่เปิดดำเนินการจนถึงอันอายุประทานบัตร		- บริษัท ประจักษ์ จำกัด

[illegible]

5/59

**የፌዴራል ኢንቨስትመንት**

1945-1946  
1947-1948  
1949-1950  
1951-1952  
1953-1954  
1955-1956  
1957-1958  
1959-1960  
1961-1962  
1963-1964  
1965-1966  
1967-1968  
1969-1970  
1971-1972  
1973-1974  
1975-1976  
1977-1978  
1979-1980  
1981-1982  
1983-1984  
1985-1986  
1987-1988  
1989-1990  
1991-1992  
1993-1994  
1995-1996  
1997-1998  
1999-2000  
2001-2002  
2003-2004  
2005-2006  
2007-2008  
2009-2010  
2011-2012  
2013-2014  
2015-2016  
2017-2018  
2019-2020  
2021-2022  
2023-2024  
2025-2026  
2027-2028  
2029-2030  
2031-2032  
2033-2034  
2035-2036  
2037-2038  
2039-2040  
2041-2042  
2043-2044  
2045-2046  
2047-2048  
2049-2050  
2051-2052  
2053-2054  
2055-2056  
2057-2058  
2059-2060  
2061-2062  
2063-2064  
2065-2066  
2067-2068  
2069-2070  
2071-2072  
2073-2074  
2075-2076  
2077-2078  
2079-2080  
2081-2082  
2083-2084  
2085-2086  
2087-2088  
2089-2090  
2091-2092  
2093-2094  
2095-2096  
2097-2098  
2099-2100  
2101-2102  
2103-2104  
2105-2106  
2107-2108  
2109-2110  
2111-2112  
2113-2114  
2115-2116  
2117-2118  
2119-2120  
2121-2122  
2123-2124  
2125-2126  
2127-2128  
2129-2130  
2131-2132  
2133-2134  
2135-2136  
2137-2138  
2139-2140  
2141-2142  
2143-2144  
2145-2146  
2147-2148  
2149-2150  
2151-2152  
2153-2154  
2155-2156  
2157-2158  
2159-2160  
2161-2162  
2163-2164  
2165-2166  
2167-2168  
2169-2170  
2171-2172  
2173-2174  
2175-2176  
2177-2178  
2179-2180  
2181-2182  
2183-2184  
2185-2186  
2187-2188  
2189-2190  
2191-2192  
2193-2194  
2195-2196  
2197-2198  
2199-2200  
2201-2202  
2203-2204  
2205-2206  
2207-2208  
2209-2210  
2211-2212  
2213-2214  
2215-2216  
2217-2218  
2219-2220  
2221-2222  
2223-2224  
2225-2226  
2227-2228  
2229-2230  
2231-2232  
2233-2234  
2235-2236  
2237-2238  
2239-2240  
2241-2242  
2243-2244  
2245-2246  
2247-2248  
2249-2250  
2251-2252  
2253-2254  
2255-2256  
2257-2258  
2259-2260  
2261-2262  
2263-2264  
2265-2266  
2267-2268  
2269-2270  
2271-2272  
2273-2274  
2275-2276  
2277-2278  
2279-2280  
2281-2282  
2283-2284  
2285-2286  
2287-2288  
2289-2290  
2291-2292  
2293-2294  
2295-2296  
2297-2298  
2299-2300  
2301-2302  
2303-2304  
2305-2306  
2307-2308  
2309-2310  
2311-2312  
2313-2314  
2315-2316  
2317-2318  
2319-2320  
2321-2322  
2323-2324  
2325-2326  
2327-2328  
2329-2330  
2331-2332  
2333-2334  
2335-2336  
2337-2338  
2339-2340  
2341-2342  
2343-2344  
2345-2346  
2347-2348  
2349-2350  
2351-2352  
2353-2354  
2355-2356  
2357-2358  
2359-2360  
2361-2362  
2363-2364  
2365-2366  
2367-2368  
2369-2370  
2371-2372  
2373-2374  
2375-2376  
2377-2378  
2379-2380  
2381-2382  
2383-2384  
2385-2386  
2387-2388  
2389-2390  
2391-2392  
2393-2394  
2395-2396  
2397-2398  
2399-2400  
2401-2402  
2403-2404  
2405-2406  
2407-2408  
2409-2410  
2411-2412  
2413-2414  
2415-2416  
2417-2418  
2419-2420  
2421-2422  
2423-2424  
2425-2426  
2427-2428  
2429-2430  
2431-2432  
2433-2434  
2435-2436  
2437-2438  
2439-2440  
2441-2442  
2443-2444  
2445-2446  
2447-2448  
2449-2450  
2451-2452  
2453-2454  
2455-2456  
2457-2458  
2459-2460  
2461-2462  
2463-2464  
2465-2466  
2467-2468  
2469-2470  
2471-2472  
2473-2474  
2475-2476  
2477-2478  
2479-2480  
2481-2482  
2483-2484  
2485-2486  
2487-2488  
2489-2490  
2491-2492  
2493-2494  
2495-2496  
2497-2498  
2499-2500  
2501-2502  
2503-2504  
2505-2506  
2507-2508  
2509-2510  
2511-2512  
2513-2514  
2515-2516  
2517-2518  
2519-2520  
2521-2522  
2523-2524  
2525-2526  
2527-2528  
2529-2530  
2531-2532  
2533-2534  
2535-2536  
2537-2538  
2539-2540  
2541-2542  
2543-2544  
2545-2546  
2547-2548  
2549-2550  
2551-2552  
2553-2554  
2555-2556  
2557-2558  
2559-2560  
2561-2562  
2563-2564  
2565-2566  
2567-2568  
2569-2570  
2571-2572  
2573-2574  
2575-2576  
2577-2578  
2579-2580  
2581-2582  
2583-2584  
2585-2586  
2587-2588  
2589-2590  
2591-2592  
2593-2594  
2595-2596  
2597-2598  
2599-2600  
2601-2602  
2603-2604  
2605-2606  
2607-2608  
2609-2610  
2611-2612  
2613-2614  
2615-2616  
2617-2618  
2619-2620  
2621-2622  
2623-2624  
2625-2626  
2627-2628  
2629-2630  
2631-2632  
2633-2634  
2635-2636  
2637-2638  
2639-2640  
2641-2642  
2643-2644  
2645-2646  
2647-2648  
2649-2650  
2651-2652  
2653-2654  
2655-2656  
2657-2658  
2659-2660  
2661-2662  
2663-2664  
2665-2666  
2667-2668  
2669-2670  
2671-2672  
2673-2674  
2675-2676  
2677-2678  
2679-2680  
2681-2682  
2683-2684  
2685-2686  
2687-2688  
26

ตารางที่ 1-1 มาตราการป้องกันและแก้ไขผลกระทบสิ่งแวดล้อมทั่วไป (ต่อ)

ทรัพยากรสิ่งแวดล้อม	มาตรการป้องกันและแก้ไขผลกระทบสิ่งแวดล้อม	สถานที่ดำเนินการ	ระยะเวลาดำเนินการ	งบประมาณ (บาท)	ผู้รับผิดชอบ
	8. ให้ผู้เฝ้าระวังทางสิ่งแวดล้อมดำเนินการ และปฏิบัติตามมาตรการป้องกันและแก้ไขผลกระทบสิ่งแวดล้อม และมาตรการติดตามตรวจสอบผลกระทบสิ่งแวดล้อม โดยให้เป็นไปตามกฎหมายหลักประกันผลกระทบสิ่งแวดล้อม โดยให้เป็นไปตามกฎหมายหลักประกันผลกระทบสิ่งแวดล้อม (ฉบับที่ 2) พ.ศ. 2561 พระราชบัญญัติแร่ พ.ศ. 2560 และกฎหมายที่เกี่ยวข้อง	บริษัท สยาม...	ตั้งแต่เปิดดำเนินการจนถึง...	รายละเอียดตาม...	บริษัท สยาม...



สงวนลิขสิทธิ์ ไม่อนุญาตให้นำไปใช้  
(นางสาว...) ...  
กรรมการ  
บริษัท ... จำกัด

กรม ... 6/59  
...  
บริษัท ... จำกัด

ตารางที่ 1-2 มาตราการป้องกันและแก้ไขผลกระทบสิ่งแวดล้อมในระบอบการ

มาตรการป้องกันและแก้ไขผลกระทบสิ่งแวดล้อม	มาตรการป้องกันและแก้ไขผลกระทบสิ่งแวดล้อม	สถานที่ดำเนินการ	ระยะเวลาดำเนินการ	งบประมาณ (บาท)	ผู้รับผิดชอบ
1. มาตรการป้องกันและแก้ไขผลกระทบสิ่งแวดล้อม	1. การขุดลอกและปรับปรุงสภาพพื้นที่ที่ชำรุด การปรับปรุงพื้นที่เพื่อการเกษตร การขุดลอกและปรับปรุงพื้นที่เพื่อการเกษตร การขุดลอกและปรับปรุงพื้นที่เพื่อการเกษตร	บริเวณพื้นที่โครงการ	ก่อนเริ่มการขุดลอกและปรับปรุงพื้นที่		- บริษัท นวัตกรรม จำกัด
2. การขุดลอกและปรับปรุงสภาพพื้นที่ที่ชำรุด การปรับปรุงพื้นที่เพื่อการเกษตร การขุดลอกและปรับปรุงพื้นที่เพื่อการเกษตร	การขุดลอกและปรับปรุงสภาพพื้นที่ที่ชำรุด การปรับปรุงพื้นที่เพื่อการเกษตร การขุดลอกและปรับปรุงพื้นที่เพื่อการเกษตร	บริเวณพื้นที่โครงการ	ก่อนเริ่มการขุดลอกและปรับปรุงพื้นที่		- บริษัท นวัตกรรม จำกัด
3. การขุดลอกและปรับปรุงสภาพพื้นที่ที่ชำรุด การปรับปรุงพื้นที่เพื่อการเกษตร การขุดลอกและปรับปรุงพื้นที่เพื่อการเกษตร	การขุดลอกและปรับปรุงสภาพพื้นที่ที่ชำรุด การปรับปรุงพื้นที่เพื่อการเกษตร การขุดลอกและปรับปรุงพื้นที่เพื่อการเกษตร	บริเวณพื้นที่โครงการ	ก่อนเริ่มการขุดลอกและปรับปรุงพื้นที่		- บริษัท นวัตกรรม จำกัด

ลงนามใน... 7/59



ลงนามใน... 7/59

กรมทรัพยากรธรรมชาติและสิ่งแวดล้อม

ตารางที่ 1-2 มาตราการป้องกันและแก้ไขผลกระทบสิ่งแวดล้อมในระบอบการ (ต่อ)

ทรัพยากรสิ่งแวดล้อม	มาตรการป้องกันและแก้ไขผลกระทบสิ่งแวดล้อม	สถานที่ปฏิบัติงาน	ระยะเวลาดำเนินการ	งบประมาณ (บาท)	ผู้รับผิดชอบ
1.2 คุณภาพอากาศ	1. ให้ปรับปรุงซ่อมแซมสภาพพื้นที่บริเวณท่าเรือและบริเวณใกล้เคียงให้มีความสะอาดและปลอดภัย 4015 ให้อยู่ในสภาพพร้อมใช้งานและปรับปรุงพื้นที่บริเวณท่าเรือและบริเวณใกล้เคียงให้มีความสะอาดและปลอดภัย 2. โรงงานของโครงการ ต้องเป็นไปตามระเบียบของกรมโรงงานอุตสาหกรรมและกรมโรงงานอุตสาหกรรม	บริเวณพื้นที่ปฏิบัติงาน - บริเวณท่าเรือและบริเวณใกล้เคียง - บริเวณพื้นที่ปฏิบัติงาน	ระยะเวลาดำเนินการ - กำหนดให้แล้วเสร็จก่อนเริ่มดำเนินการก่อสร้าง - กำหนดให้แล้วเสร็จก่อนเริ่มดำเนินการก่อสร้าง	อยู่ในงบประมาณ - อยู่ในงบดำเนินงาน	บริษัท แอมเอส จำกัด
1.3 ระดับเสียง	ตรวจสอบสภาพพื้นที่บริเวณต่างๆ เช่น บริเวณอาคาร และบริเวณใกล้เคียง เป็นต้น ให้มีความเหมาะสมและปลอดภัย	บริเวณพื้นที่ปฏิบัติงาน - บริเวณพื้นที่ปฏิบัติงาน	ระยะเวลาดำเนินการ - กำหนดให้แล้วเสร็จก่อนเริ่มดำเนินการก่อสร้าง	อยู่ในงบดำเนินงาน	บริษัท แอมเอส จำกัด
1.4 การใช้วัตถุระเบิด	ให้ใช้วัตถุระเบิดที่ปลอดภัยและไม่ก่อให้เกิดอันตรายต่อคนและทรัพย์สิน ให้ใช้วัตถุระเบิดที่ปลอดภัยและไม่ก่อให้เกิดอันตรายต่อคนและทรัพย์สิน	บริเวณพื้นที่ปฏิบัติงาน - บริเวณพื้นที่ปฏิบัติงาน	ระยะเวลาดำเนินการ - กำหนดให้แล้วเสร็จก่อนเริ่มดำเนินการก่อสร้าง	อยู่ในงบดำเนินงาน	บริษัท แอมเอส จำกัด

ลงนามในสัญญา ๒๐๒๕/๒๕๖๔ ๒๐๒๕/๒๕๖๔  
นางสาวชญาณีดา ก่อประสิทธิ์ และนางสาวกมลรัตน์ ก่อประสิทธิ์  
กรรมการ



ลงนาม ๒๐๒๕/๒๕๖๔ ๒๐๒๕/๒๕๖๔ 8759

บริษัท เอ บี อี เอ็นจิเนียริ่ง คอนซัลแตนท์ จำกัด  
ENGINEERING CONSULTANTS CO., LTD.



ตารางที่ 1-2 ผลการปฏิบัติงานตามแผนปฏิบัติการประจำปีงบประมาณ 2559 (ต่อ)

รหัสงาน/กิจกรรม	มาตรการป้องกันและแก้ไขปัญหา	สถานที่ปฏิบัติงาน	ระยะเวลา (บาท)	ผู้รับผิดชอบ
4. การส่งเสริมสุขภาพ	มาตรการป้องกันและแก้ไขปัญหา	สถานที่ปฏิบัติงาน	ระยะเวลา (บาท)	ผู้รับผิดชอบ
4.1 การส่งเสริมสุขภาพ	1. การดูแลสุขภาพอนามัยของบุคลากรในหน่วยงาน โดยให้บุคลากรดูแลสุขภาพของตนเอง และให้บุคลากรดูแลสุขภาพของผู้อื่นด้วย 2. การดูแลสุขภาพอนามัยของบุคลากรในหน่วยงาน โดยให้บุคลากรดูแลสุขภาพของตนเอง และให้บุคลากรดูแลสุขภาพของผู้อื่นด้วย	สถานที่ปฏิบัติงาน	ระยะเวลา (บาท)	ผู้รับผิดชอบ
4.2 การส่งเสริมสุขภาพ	1. การดูแลสุขภาพอนามัยของบุคลากรในหน่วยงาน โดยให้บุคลากรดูแลสุขภาพของตนเอง และให้บุคลากรดูแลสุขภาพของผู้อื่นด้วย 2. การดูแลสุขภาพอนามัยของบุคลากรในหน่วยงาน โดยให้บุคลากรดูแลสุขภาพของตนเอง และให้บุคลากรดูแลสุขภาพของผู้อื่นด้วย	สถานที่ปฏิบัติงาน	ระยะเวลา (บาท)	ผู้รับผิดชอบ

ลงนามใน...  
นาย...  
ตำแหน่ง...  
วันที่...  
ที่...  
...





ตารางที่ 1-2 มาตราการป้องกันภัยพิบัติจากภัยธรรมชาติในพื้นที่เสี่ยงภัย (ต่อ)

ทรัพยากรสิ่งแวดล้อม	มาตรการป้องกันภัยพิบัติจากภัยธรรมชาติในพื้นที่เสี่ยงภัย	สถานที่ตั้ง	ระยะเวลาดำเนินการ	งบประมาณ (บาท)	ผู้รับผิดชอบ
4.2 สาธารณสุข อาชีวอนามัยและ ความปลอดภัย	มาตรการป้องกันภัยพิบัติจากภัยธรรมชาติในพื้นที่เสี่ยงภัย	พื้นที่ 7 บ้านควมกลาง หมู่ที่ 18 บ้านหนองเตยเคียด			
	5. จัดทำป้ายประชาสัมพันธ์ เพื่อประชาสัมพันธ์ข้อมูลเกี่ยวกับโครงการ เช่น มาตรการป้องกันและแก้ไขผลกระทบสิ่งแวดล้อม ที่มีความเห็นชอบจากสำนักงานนโยบายและแผนทรัพยากรธรรมชาติและสิ่งแวดล้อมไว้เรียบร้อยแล้ว	บริเวณพื้นที่โครงการ	- กำหนดให้แล้วเสร็จก่อน เริ่มทำเหมืองและตลอด อายุประทานบัตร	- อยู่ในบังคับบัญชา บริษัท- แร่เหล็ก จำกัด	
	6. จัดทำป้ายประชาสัมพันธ์เกี่ยวกับโครงการ โดยแสดงข้อความ ขยายพื้นที่ประทานบัตร เมื่อที่ ระยะเวลาดำเนินการเหมือง และผู้รับผิดชอบไว้บริเวณด้านหน้าโครงการ หรือบริเวณที่สัมผัสความเสี่ยงภัย	บริเวณพื้นที่โครงการ	- กำหนดให้แล้วเสร็จก่อน เริ่มทำเหมืองและตลอด อายุประทานบัตร	- อยู่ในบังคับบัญชา บริษัท- แร่เหล็ก จำกัด	
	1. จัดตั้งกองทุนเพื่อช่วยเหลือผู้ประสบภัย ผู้ถือประทานบัตรจะจัดตั้ง "กองทุนช่วยเหลือผู้ประสบภัย" ตามประกาศกรมอุตสาหกรรมพื้นฐานและการเหมืองแร่ เรื่อง แนวทางการบริหารจัดการกองทุนเพื่อช่วยเหลือผู้ประสบภัย	- บริเวณพื้นที่โครงการและ ชุมชนใกล้เคียง ได้แก่ หมู่ที่ 3 บ้านนาโคก หมู่ที่ 4 บ้านคลองน้ำเค็ม	- กำหนดให้แล้วเสร็จก่อน เริ่มทำเหมืองและตลอด อายุประทานบัตร	- ตามประกาศกรม อุตสาหกรรม พื้นฐานและการ เหมืองแร่กำหนด	- คณะกรรมการ มูลนิธิเพื่อ บริษัท- แร่เหล็ก จำกัด

ลงนาม: ... วันที่ ... 2559

(นายอภิชาติ นนทิยะ)  
ผู้จัดการฝ่ายบริหารโครงการเหมืองแร่  
บริษัท แร่เหล็ก จำกัด



ลงนาม: ... วันที่ ... 2559  
(นายอภิชาติ นนทิยะ)  
ผู้จัดการฝ่ายบริหารโครงการเหมืองแร่

นายอภิชาติ นนทิยะ

ตารางที่ 1-2 มาตราการป้องกันและแก้ไขผลกระทบสิ่งแวดล้อมไปรายละเอียด (ต่อ)

ทรัพยากรสิ่งแวดล้อม	มาตรการป้องกันและแก้ไขผลกระทบสิ่งแวดล้อม	สถานที่ดำเนินการ	ระยะเวลาดำเนินการ	งบประมาณ (บาท)	ผู้รับผิดชอบ
	มาตรการป้องกันและแก้ไขผลกระทบสิ่งแวดล้อม สำหรับโครงการเหมืองแร่ พ.ศ. 2559-๓ วันที่ 30 กันยายน 2559 เพื่อเป็นค่าใช้จ่ายสำหรับการดำเนินการศึกษาผลกระทบสิ่งแวดล้อมหรือการตรวจคุณภาพของประชาชน รวมทั้งสนับสนุนกิจกรรมที่เกี่ยวข้องกับสาธารณูปโภคของชุมชน	หมู่ที่ 6 บ้านกลาง หมู่ที่ 7 บ้านคางคาง หมู่ที่ 8 บ้านหนองตอเสียด			
	2. จัดเตรียมอุปกรณ์ป้องกันอันตรายส่วนบุคคลให้คนทำงาน เช่น ที่เครื่องกรองฝุ่น และผ้าปิดจมูก เป็นต้น โดยในส่วนของเครื่องกรองฝุ่นจะมีพนักงานทำความสะอาดหรืออาสาสมัคร และมีแผนการรณรงค์ (ฟรีเซฟ) และให้การศึกษาอบรมแก่นักงานในเรื่องอาชีวอนามัย พร้อมทั้งแนะนำถึงวิธีการใช้อุปกรณ์ต่างๆ เช่น เครื่องจักรระเบิด และรถชนิดต่างๆ ให้ถูกวิธี	บริเวณพื้นที่โครงการ	-กำหนดให้เสร็จสิ้นก่อนเริ่มทำเหมืองและตลอดอายุประทานบัตร		-บริษัท แร่มงคล จำกัด
	3. กำหนดมาตรฐานความปลอดภัยให้คนทำงานใช้เพื่อลดอุบัติเหตุอย่างเคร่งครัดและมอบหมายให้หัวหน้างานเป็นผู้รับผิดชอบตรวจสอบและควบคุมการปฏิบัติงานให้มีการใช้เครื่องมืออย่างถูกต้อง		-ตลอดอายุประทานบัตร		-บริษัท แร่มงคล จำกัด

ลงนาม... นายวิชาญ นิลใจดี ...รับรองเจ้าพนักงาน... 14739

(นางสาวศุภาวิดา หอประสิทธิ์) และนางสาววราภรณ์ หอประสิทธิ์

กรรมการ

บริษัท แร่มงคล จำกัด

ABEN ENGINEERING CONSULTANTS CO., LTD.

บริษัท เอบีเอ็น เอ็นจิเนียริ่ง คอนซัลแตนท์ จำกัด



## 1

કચ્છ

บริษัท นวัตกรรมเกษตร จำกัด

วันที่ ๑๕/๕/๕๙

(પ્રાથમિક) ગણિત

โปรดพิจารณาว่า เราได้ซื้อที่ดินนี้ไปจาก/กรมที่ดินหรือไม่  
บริษัท เอ บี เอ็ม เอ็ม จำกัด มีสำนักงานอยู่ที่เลขที่ ๖/๑  
ENGINEERING CONSULTANTS CO., LTD.

ทรัพยากรสิ่งแวดล้อม	มาตรการป้องกันและแก้ไขผลกระทบสิ่งแวดล้อม	สถานที่ดำเนินการ	ระยะเวลาดำเนินการ	ผู้มีผิดชอบ
	(2) หน่วยงานลาดชันบึงการป้องกันหรือมีการเคลื่อนที่ ขยับออกจากพื้นที่ข่วงรอยรั้วไม่ต่อเนื่อง (3) มีวัสดุเศษดินทรายหรือมีน้ำไหลซึมออกจากหน้าเหมือง (4) มีมวลวัสดุที่ขยับเคลื่อนที่หรือมีน้ำไหลออกบ่อยครั้ง ด้านหน้าของดินเขื่อนดินหรือพื้นที่ความลาดชัน (5) หน่วยงานลาดชันมีความรุนแรงไม่สม่ำเสมอหรือมีความ ราบเรียบเป็นระนาบ			
	4. หากพบรอยร้าวหรือการแตกร้าวก่อให้เกิดความไม่เสถียรภาพของ หน้าดินเหมืองได้ ให้หลีกเลี่ยงการปฏิบัติงานในบริเวณดังกล่าว แล้ว ดำเนินการรักษาหรือเสริมความแข็งแรงของหน้าเหมืองโดยชะลอหรือ ประณินว่าดำเนินการข้างต้นในกรณีที่ความไม่เสถียรภาพของหน้าเหมือง หากไม่มีความปลอดภัยหรือให้ดำเนินการปรับปรุงความลาดชันหน้า เหมือง	- บริเวณที่มีโครงการ	- ตลอดอายุประทาน บัตร	- บริษัท แร่สมท จำกัด
	5. จัดให้มีน้ำจากคลองการชลประทานไว้บริเวณพื้นที่ขอบบ่อ ขมืองเพื่อลดการพังทลายของหน้าดินที่ได้เป็นประจํา	- บริเวณพื้นที่ขอบบ่อ เหมืองที่ดินบ่อเหมือง เก่าทางด้านทิศใต้	- ตลอดอายุประทาน บัตร	- บริษัท แร่สมท จำกัด

សេចក្តីសម្រេច ៖ ក្រុមប្រឹក្សាភិបាលស្ថាប័ន ត្រូវរៀបចំផែនការការងារ និង កំណត់តម្លៃការងារ ឱ្យបានច្បាស់លាស់ តាមលក្ខខណ្ឌ និង តម្រូវការការងារ របស់ស្ថាប័ន។



124

65/43

சுரதாபதி: அருங்கோல்



10. B. C. Williams, *Am. J. Bot.* 34: 193, 1947, fig. 10.



ตารางที่ 1-3 มาตราการป้องกันและแก้ไขผลกระทบสิ่งแวดล้อมโครงการ (ต่อ)

ทรัพยากรสิ่งแวดล้อม	มาตรการป้องกันและแก้ไขผลกระทบสิ่งแวดล้อม	สถานที่ดำเนินการ	ระยะเวลาดำเนินการ	งบประมาณ (บาท)	ผู้รับผิดชอบ
ทรัพยากรอากาศ	6. กรณีเมื่อดำเนินการไปแล้วพบว่ามีอากาศเกิดน้ำรั่วซึมจากบ่อเหมืองเก่าได้ดำเนินการแก้ไขตามข้อ 6.1 และ 6.2 ที่ผู้มีส่วนได้เสียได้แจ้งให้ทราบ	บริเวณพื้นที่บ่อเหมืองเก่า	-ตลอดอายุโครงการ	-	- บริษัท แร่มงคล จำกัด
	6.1 ผู้มีส่วนได้เสียได้แจ้งให้ทราบ	บริเวณพื้นที่บ่อเหมืองเก่า	-ตลอดอายุโครงการ	-	- บริษัท แร่มงคล จำกัด
	6.2 ถ้าหากยังไม่สามารถตรวจสอบได้ให้พิจารณาถึงคุณสมบัติของบ่อเหมืองเก่า	บริเวณพื้นที่บ่อเหมืองเก่า	-ตลอดอายุโครงการ	-	- บริษัท แร่มงคล จำกัด
	7. ในระหว่างการทำงานเหมืองหากพบว่ามีน้ำที่ปนเปื้อนในบริเวณเหมืองเก่า	บริเวณพื้นที่โครงการ	-ตลอดอายุโครงการ	-	- บริษัท แร่มงคล จำกัด
	8. บริเวณพื้นที่ที่ไม่เกี่ยวข้องกับการทำเหมือง หรือกิจกรรมต่างๆ ให้ทางโครงการดูแลรักษา	บริเวณพื้นที่โครงการ	-ตลอดอายุโครงการ	-	- บริษัท แร่มงคล จำกัด
1.2 คุณภาพอากาศ	9. กรณีการขุดดินในพื้นที่บ่อเหมืองเก่าให้ดำเนินการปลูกทดแทนพื้นที่	บริเวณพื้นที่โครงการ	-ตลอดอายุโครงการ	-	- บริษัท แร่มงคล จำกัด
	1. การระเบิดดินในพื้นที่บ่อเหมืองเก่าให้ดำเนินการปลูกทดแทนพื้นที่	บริเวณพื้นที่โครงการ	-ตลอดอายุโครงการ	-	- บริษัท แร่มงคล จำกัด
	2. การระเบิดดินในพื้นที่บ่อเหมืองเก่าให้ดำเนินการปลูกทดแทนพื้นที่	บริเวณพื้นที่โครงการ	-ตลอดอายุโครงการ	-	- บริษัท แร่มงคล จำกัด

ลงนาม...  
 (นาย...)  
 บริษัท...  
 18/59

ตารางที่ 1-3 มาตราการป้องกันและแก้ไขผลกระทบสิ่งแวดล้อมและป้องกันมลพิษในระหว่างดำเนินการ (ต่อ)

ทรัพยากรสิ่งแวดล้อม	มาตรการป้องกันและแก้ไขผลกระทบสิ่งแวดล้อม	สถานที่ดำเนินการ	ระยะเวลา (บาท)	ผู้รับผิดชอบ
ทรัพยากรสิ่งแวดล้อม	2. การจะขุดสระจะต้องศึกษาผลกระทบสิ่งแวดล้อมก่อนขุดสระบริเวณพื้นที่ขุดสระ พร้อมทั้งมีสิ่งกีดขวางเพื่อป้องกันการพังทลายของดินและน้ำ	บริเวณพื้นที่ขุดสระ	-	- บริษัท แร่ทองคำ จำกัด
	3. ดำเนินการปลูกป่าทดแทนและดูแลรักษาต้นไม้ของพื้นที่ขุดสระ	บริเวณพื้นที่ขุดสระ	-	- บริษัท แร่ทองคำ จำกัด
	4. กำหนดให้มีการฉีดพรมน้ำวันละ 2-3 ครั้ง บริเวณพื้นที่ขุดสระ และเส้นทางลาดเพื่อลดฝุ่นละออง	บริเวณพื้นที่ขุดสระ	-	- บริษัท แร่ทองคำ จำกัด
	5. กำหนดให้มีการระบุดินและน้ำไปเก็บ 1 ครั้ง ในช่วงเวลา 16.00-17.00 น.	บริเวณพื้นที่ขุดสระ	-	- บริษัท แร่ทองคำ จำกัด
	6. ในกรณีขุดสระหรือมีการขุดสระ	บริเวณพื้นที่ขุดสระ	-	- บริษัท แร่ทองคำ จำกัด
	1) การขุดสระหรือขุดสระโดยมีการขุดสระบริเวณถนนหรือทาง	บริเวณพื้นที่ขุดสระ	-	- บริษัท แร่ทองคำ จำกัด



ชุดร่างที่ 1-3 มาตราการป้องกันและแก้ไขผลกระทบสิ่งแวดล้อมโครงการ (ต่อ)

มาตราที่ 1-3 มาตรการป้องกันและแก้ไขผลกระทบสิ่งแวดล้อม (ต่อ)	มาตรการป้องกันและแก้ไขผลกระทบสิ่งแวดล้อม	สถานที่ดำเนินการ	ระยะเวลา (บาท)	ผู้รับผิดชอบ
ทรัพยากรสิ่งแวดล้อม	มาตรการป้องกันและแก้ไขผลกระทบสิ่งแวดล้อม 2) มาตรการป้องกันและแก้ไขผลกระทบสิ่งแวดล้อม 3) ให้จัดสร้างคูน้ำระบายน้ำและโครงการให้และขาดออกของ เส้นทางขนส่งและระบายน้ำนอกพื้นที่โครงการเพื่อป้องกันและลดการพัง ทลายของดินและสิ่งปลูกสร้างที่ติดมาที่บริเวณ 4) ให้ทำการดูแลรักษาสภาพพื้นที่ทางขนส่งและให้อยู่ในสภาพที่ดี งานได้คืออยู่เหนือ หากพบความเสียหายที่เกิดจากวัสดุเสียหายทาง โครงการต้องดำเนินการปรับปรุงซ่อมแซมโดยเร่งด่วน	บริเวณพื้นที่โครงการ	ตลอดอายุโครงการ	-บริษัท แร่สมผล จำกัด
1.3 ระดับเสียง ความ สั่นสะเทือน และกลิ่น	1. ให้ทำเหมืองเฉพาะในเวลากลางวัน และหลีกเลี่ยงการดำเนินการ กิจกรรมใดๆ ในเวลากลางคืน ซึ่งเป็นเวลาที่ชุมชนต้องพักผ่อน อาศัยอยู่ในบริเวณใกล้เคียง 2. การดำเนินการขุดเจาะและเปิดหน้าดินและมีการระเบิด จะต้องดำเนินการโดยวิธีควบคุมการสั่นไหวที่ต่ำที่สุด หรือใช้วิธีอื่นที่ สามารถควบคุมการสั่นไหวได้ หรือใช้วิธีอื่นที่ สามารถควบคุมการสั่นไหวได้ หรือใช้วิธีอื่นที่	บริเวณพื้นที่โครงการ	ตลอดอายุโครงการ	-บริษัท แร่สมผล จำกัด

ฉบับที่ 20/59



กรมทรัพยากรธรรมชาติและสิ่งแวดล้อม  
กระทรวงทรัพยากรธรรมชาติและสิ่งแวดล้อม  
กรมการ  
บริษัท แร่สมผล จำกัด

บริษัท แร่สมผล จำกัด  
Engineering Consultant

ตารางที่ 1-3 มาตราการป้องกันและแก้ไขผลกระทบสิ่งแวดล้อมและแผนการ (ต่อ)

ทรัพยากรสิ่งแวดล้อม	มาตรการป้องกันและแก้ไขผลกระทบสิ่งแวดล้อม	สถานที่ดำเนินการ	ระยะเวลาดำเนินการ	งบประมาณ (บาท)	ผู้มีรับผิดชอบ
ทรัพยากรสิ่งแวดล้อม	มาตรการป้องกันและแก้ไขผลกระทบสิ่งแวดล้อม 3. ดูแลรักษาอุปกรณ์ต่าง ๆ เช่น เครื่องจักร และเครื่องยนต์ เป็นต้น ให้มีสภาพสมบูรณ์และสามารถใช้งานได้ตลอดเวลา ปกติ 4. หากการระเบิดกับระเบิดไม่เกิน 1 ครั้ง ในช่วงเวลาประมาณ 600-17.00 น. ถ้าพบเหตุให้รีบมาส่งสัญญาณเตือนไม่เกิน 6 นาที หากจะต่าง ก่อนทำการจุดระเบิดได้โดยปลอดภัยทั้งในรัศมีไม่น้อยกว่า 500 ม. ก่อนและหลังการระเบิด 30 นาที พร้อมทั้งจัดเจ้าหน้าที่ตรวจสอบในรัศมี 100 ม. 5. จะมีคนเฝ้าอยู่ใกล้ระเบิด มีความเสี่ยงเบี่ยงเบนออกไปจากแนวที่จะเจาะมากเนื่องจากความแรงที่พุ่งตรงระเบิดจะผิดจุดไปจากที่ออกแบบไว้ ทำให้ Spreader และ Spreader เปลี่ยนแปลงไป และมีความเสี่ยงไม่มีระเบิดจะเปิดปากระเบิดน้อยเกินไป ขยายขอบเขตการระเบิดจะไม่ค่อยกว่า ขอบเขตที่ระเบิดไม่ถูกการระเบิดที่ย่อยหรือที่ลดลงจะทำให้เครื่องทุกระเบิดแตกได้โดยอุบัติเหตุ (Hydraulic Breaker) ทุบกระแทกเพื่อใช้มีขนาดเล็กลง	-บริเวณพื้นที่โครงการ -บริเวณพื้นที่ทำเหมือง	-ตลอดอายุประมาณ 6 ปี -ตลอดอายุประมาณ 6 ปี	- -	-บริษัท แร่มงคล จำกัด -บริษัท แร่มงคล จำกัด -บริษัท แร่มงคล จำกัด

ลงนามในใบแจ้งให้ทราบถึงผู้เกี่ยวข้อง เมื่อวันที่ 21/5/59

นายสมชาย ใจดี (นายสมชาย ใจดี)

นายสมชาย ใจดี (นายสมชาย ใจดี)

นายสมชาย ใจดี (นายสมชาย ใจดี)



ลงนามในใบแจ้งให้ทราบถึงผู้เกี่ยวข้อง เมื่อวันที่ 21/5/59

นายสมชาย ใจดี (นายสมชาย ใจดี)

นายสมชาย ใจดี (นายสมชาย ใจดี)

นายสมชาย ใจดี (นายสมชาย ใจดี)

นายสมชาย ใจดี (นายสมชาย ใจดี)

นายสมชาย ใจดี (นายสมชาย ใจดี)

นายสมชาย ใจดี (นายสมชาย ใจดี)

นายสมชาย ใจดี (นายสมชาย ใจดี)

นายสมชาย ใจดี (นายสมชาย ใจดี)

นายสมชาย ใจดี (นายสมชาย ใจดี)

นายสมชาย ใจดี (นายสมชาย ใจดี)

นายสมชาย ใจดี (นายสมชาย ใจดี)

นายสมชาย ใจดี (นายสมชาย ใจดี)

นายสมชาย ใจดี (นายสมชาย ใจดี)

นายสมชาย ใจดี (นายสมชาย ใจดี)



ตารางที่ 1-3 มาตรการป้องกันและแก้ไขผลการปฏิบัติงานของหน่วยงานในระบอบประชาธิปไตย (ต่อ)

ทรัพยากรเชิงกล	มาตรการป้องกันและแก้ไขผลการปฏิบัติงานของหน่วยงาน	หาวิธีดำเนินการ	ระยะเวลาในการดำเนินการ	ผู้รับผิดชอบ
ทรัพยากรเชิงกล	6. ปรับปรุงการดำเนินงานของหน่วยงานและดำเนินการปรับปรุงประสิทธิภาพของเครื่องจักรและยานพาหนะ หรือจะจัดตั้งศูนย์ซ่อมบำรุงขึ้นในหน่วยงานก็ได้ เพื่อแก้ไขปัญหาการปฏิบัติงานที่เกิดขึ้นเป็นประจำ และวางแผนการบำรุงรักษาเครื่องจักรและยานพาหนะอย่างสม่ำเสมอ และก่อให้เกิดความปลอดภัยแก่ผู้ปฏิบัติงานและผู้โดยสาร	- ปรับปรุงประสิทธิภาพของเครื่องจักรและยานพาหนะ	- จัดทำแผนการบำรุงรักษา	- บริษัท ปรเมศวร์ จำกัด
1.4 ฐานวิทยา และคุณภาพน้ำ	1. ให้หลักเสียงการดำเนินงานเกี่ยวกับสิ่งแวดล้อม ในจังหวัดสมุทรสาคร 2. หากพบว่า มีปริมาณของเสียในบ่อตกตะกอนมากกว่า 50% โดยปริมาตรของบ่อ จะต้องทำการทำความสะอาดบ่อขึ้นใหม่ทันที 3. ออกแบบการบำบัดน้ำเสียให้มีประสิทธิภาพ (Sump) มีท่อน้ำทิ้งบริเวณบ่อตกตะกอนเพื่อรวบรวมของเสียที่มีไขมัน และน้ำมันจากเครื่องจักรและยานพาหนะ และนำน้ำเสียไปบำบัดในบ่อตกตะกอนต่อไป 4. จัดทำแผนการบำบัดน้ำเสียให้มีประสิทธิภาพ และนำน้ำเสียไปบำบัดในบ่อตกตะกอนต่อไป	- บริษัท ปรเมศวร์ จำกัด - บริษัท ปรเมศวร์ จำกัด - บริษัท ปรเมศวร์ จำกัด	- จัดทำแผนการบำบัดน้ำเสีย - จัดทำแผนการบำบัดน้ำเสีย - จัดทำแผนการบำบัดน้ำเสีย	- บริษัท ปรเมศวร์ จำกัด - บริษัท ปรเมศวร์ จำกัด - บริษัท ปรเมศวร์ จำกัด

ลงนามในใบแจ้งการปฏิบัติงาน

(นางสาวกัญญาภัค ใจดี)

กรรมการ


บริษัท ปรเมศวร์ จำกัด

ลงนามในใบแจ้งการปฏิบัติงาน

(นายสมชาย ใจดี)

กรรมการ

บริษัท ปรเมศวร์ จำกัด



**PRAMEESWORN**  
ENGINEERING  
CONSULTANT





ตารางที่ 1-3: มาตรการป้องกันและแก้ไขผลกระทบสิ่งแวดล้อมในระบับดำเนินการ (ต่อ)

ทรัพยากรสิ่งแวดล้อม	มาตรการป้องกันและแก้ไขผลกระทบสิ่งแวดล้อม	สถานที่ดำเนินการ	ระยะเวลาดำเนินการ	งบประมาณ (บาท)	ผู้รับผิดชอบ
3. ทรัพยากรสิ่งแวดล้อม	มาตรการป้องกันและแก้ไขผลกระทบสิ่งแวดล้อม				
3.1 การเกษตรกรรม	หาหนทางในการหาแหล่งของโครงการก่อให้เกิดความเสียหายต่อพื้นที่เกษตรกรรมและต้องหยุดการทิ้งของสิ่งของ และแจ้งให้สำนักงานอุตสาหกรรมจังหวัดสุราษฎร์ธานีทราบโดยทันที เพื่อทำการตรวจสอบความเสียหายที่เกิดขึ้น ซึ่งในการตรวจสอบความเสียหายทางโครงการต้องดำเนินการร่วมกับเจ้าของพื้นที่เกษตรกรรม คณะกรรมการตรวจสอบพื้นที่ และเจ้าหน้าที่จากหน่วยงานที่เกี่ยวข้อง ทั้งเพื่อให้เจ้าหน้าที่เกษตรกรรมได้รับการดูแลให้คำปรึกษาเกี่ยวกับข้อบกพร่อง	บริเวณพื้นที่เกษตรกรรมในโครงการ	ตลอดอายุโครงการ		บริษัท เจริญกิจ จำกัด
3.2 การคมนาคม	1. ในการขนส่งและได้มีมาตรการดังนี้ 1.1 การขนส่งและของโครงการโดยทางเรือและบริเวณถนนทุกทาง และช่วงที่ผ่านชุมชนจะต้องใช้ความเร็วไม่เกิน 25 กม./ชม. ห้ามบรรทุกบรรทุกและบรรทุกสินค้า 1.2 รถบรรทุกทุกคันจะต้องใช้ผ้าใบปิดคลุมกระเบื้องบรรทุกทุกคันเพื่อป้องกันฝุ่นที่ฟุ้งกระจายขึ้น เพื่อป้องกันการที่จะก่อให้เกิดมลพิษ 1.3 ไม่ให้รถบรรทุกบรรทุกสินค้าวิ่งขึ้นหรือลงจากทางออก	บริเวณเส้นทางขนส่งและช่วงที่ผ่านชุมชน	ตลอดอายุโครงการ		บริษัท เจริญกิจ จำกัด

สถานที่ตั้งโครงการ: บ้านดอนทราย หมู่ 10 ตำบลบ้านดอน อำเภอเมืองสุราษฎร์ธานี จังหวัดสุราษฎร์ธานี



หน่วยงาน: กรมทรัพยากรธรรมชาติและสิ่งแวดล้อม  
กรมทรัพยากรธรรมชาติและสิ่งแวดล้อม  
กรมทรัพยากรธรรมชาติและสิ่งแวดล้อม

วันที่: 15/05/2561



ตารางที่ 1-3 มาตราการป้องกันและแก้ไขผลกระทบสิ่งแวดล้อมในกระบวนดำเนินการ (ต่อ)

ทรัพยากรสิ่งแวดล้อม	มาตรการป้องกันและแก้ไขผลกระทบสิ่งแวดล้อม	สถานที่ดำเนินการ	ระยะเวลาดำเนินการ	งบประมาณ (บาท)	ผู้รับผิดชอบ
	<p>ดูแลบำรุงรักษาถนนที่ชำรุดพังทลาย เพื่อป้องกันและลดการพังทลายของดินและชะลอการกัดเซาะริมถนน</p> <p>1.4 ควบคุมการปล่อยมลพิษของโรงงานและเหมืองแร่ให้ปฏิบัติตามกฎหมายว่าด้วยการควบคุมมลพิษ และปฏิบัติตามกฎหมายว่าด้วยการควบคุมการปล่อยมลพิษของโรงงานและเหมืองแร่</p> <p>1.5 ให้หลีกเลี่ยงการขุดแต่งหรือสร้างสิ่งปลูกสร้างที่รบกวนเสียงในเขตชุมชน</p> <p>และกีดกันจากโรงงานในจังหวัดจันทบุรี 07:00-08:00 น. และ 15:30-16:30 น. เพื่อให้ประชาชนได้ทราบถึงการขุดแต่งและก่อสร้าง</p> <p>1.6 ให้ปรับปรุงสภาพผิวจราจรในช่วงก่อนฤดูฝน</p> <p>หมายเลข 4015 และดูแลรักษาพื้นที่ดินทางให้สามารถใช้งานได้ตลอดเวลา หากเกิดการชำรุดเสียหายจากการดำเนินการโครงการ จะมีการซ่อมแซมและปรับปรุงสภาพผิวจราจรให้ดีขึ้น</p> <p>2. จัดการตรวจสอบและปรับปรุงระบบบำบัดน้ำเสีย ระบบบำบัดน้ำเสีย และปรับปรุงระบบบำบัดน้ำเสียให้ดีขึ้น</p> <p>การดำเนินงานของโครงการจะดำเนินการตามขั้นตอนที่กำหนดไว้ในการดำเนินงานโครงการ และปรับปรุงสภาพผิวจราจรให้ดีขึ้น</p> <p>ที่ใช้ดำเนินการและปรับปรุงสภาพผิวจราจรให้ดีขึ้น</p>				- บริษัท แร่เหล็ก จำกัด

ลงนามใน... (ชื่อ) ... (ตำแหน่ง) ... (วันที่) ...

นางสาว... (ชื่อ) ... (ตำแหน่ง) ... (วันที่) ...

กรรมการ

บริษัท ... (ชื่อ) ... (ตำแหน่ง) ... (วันที่) ...



ลงนามใน... (ชื่อ) ... (ตำแหน่ง) ... (วันที่) ...

(ชื่อ) ... (ตำแหน่ง) ... (วันที่) ...

บริษัท ... (ชื่อ) ... (ตำแหน่ง) ... (วันที่) ...

ตารางที่ 1-3 มาตราการป้องกันและแก้ไขผลกระทบสิ่งแวดล้อมในรายละเอียดดำเนินการ (ต่อ)

ทรัพยากรสิ่งแวดล้อม	มาตรการป้องกันและแก้ไขผลกระทบสิ่งแวดล้อม	สถานที่ดำเนินการ	ระยะเวลาดำเนินการ	งบประมาณ (บาท)	ผู้รับผิดชอบ
3. ในกรณีที่ได้รับการร้องเรียนจากประชาชนถึงความเดือดร้อนที่เกิดขึ้นจากการขุดดินหรือการทิ้งขยะมูลฝอยหรือสิ่งของอื่นใดในบริเวณสาธารณะหรือสถานที่อื่นใด ซึ่งอาจก่อให้เกิดผลกระทบต่อสุขภาพอนามัยของประชาชน หรือสิ่งแวดล้อมได้ จะต้องดำเนินการแก้ไขปัญหาดังกล่าวโดยทันที และต้องดำเนินการแก้ไขจนกว่าจะบรรเทาผลกระทบที่เกิดขึ้นแล้ว		บริเวณแหล่งขุดดินและทิ้งขยะ	- ตลอดอายุประทานบัตร		- บริษัท แร่มงคล จำกัด
4. คุณค่าของคุณภาพชีวิต					
4.1 เศรษฐกิจสังคม และการมีส่วนร่วมของประชาชน	1. จัดแรงงานไม่ท้องถิ่นตามความจำเป็นและตามความต้องการ ให้มากที่สุดโดยให้ค่าจ้างและค่าตอบแทนการจ้างงานสูงกว่า แรงงาน โดยพิจารณาจากค่าจ้างขั้นต่ำในท้องถิ่นและค่าจ้าง ประเภทการจ้างแรงงานในท้องถิ่นที่เกี่ยวข้อง	- หมู่ที่ 3 บ้านนาโคก หมู่ที่ 4 บ้านคลองลำพลา หมู่ที่ 6 บ้านกลาง หมู่ที่ 7 บ้านควนกลาง หมู่ที่ 18 บ้านหนองตอเสียด	- ตลอดอายุประทานบัตร		- บริษัท แร่มงคล จำกัด
	2. สร้างความสัมพันธ์อันดีระหว่างโครงการกับประชาชนใน ชุมชนด้วยการเข้าร่วมกิจกรรมต่างๆ ของชุมชน เช่น การออกรับบริจาคเงินเพื่อช่วยเหลือผู้ยากไร้หรือผู้ด้อยโอกาส ของชุมชน เป็นต้น หรือการช่วยเหลือผู้ยากไร้หรือผู้ด้อยโอกาส โครงการกับประชาชน	- หมู่ที่ 3 บ้านนาโคก หมู่ที่ 4 บ้านคลองลำพลา หมู่ที่ 6 บ้านกลาง หมู่ที่ 7 บ้านควนกลาง หมู่ที่ 18 บ้านหนองตอเสียด	- ตลอดอายุประทานบัตร		- บริษัท แร่มงคล จำกัด

ฉบับนี้ มีผลใช้บังคับตั้งแต่วันที่ ๑๐/๑๒/๕๖  
ในเอกสารแนบท้าย



นางสาวกัญญาภรณ์ ก่อประสิทธิ์ชัย  
นางสาวกัญญาภรณ์ ก่อประสิทธิ์ชัย

นางสาวกัญญาภรณ์ ก่อประสิทธิ์ชัย  
นางสาวกัญญาภรณ์ ก่อประสิทธิ์ชัย

4 BEN



ตารางที่ 1-5 มาตราการป้องกันและแก้ไขผลกระทบสิ่งแวดล้อม



Handwritten text, likely bleed-through from the reverse side of the page, is visible along the right margin.

[illegible]









หัวข้อการประเมินผล	มาตรฐานวิชาชีพและสมรรถนะที่ผู้ปฏิบัติงานต้องปฏิบัติตาม	ผลการปฏิบัติงาน	ระยะเวลาที่ปฏิบัติงาน	ผู้ประเมินผล	ผู้รับผิดชอบ
4.3 ประวัติศาสตร์ คุณวิสัยทัศน์ และ ทัศนียภาพ	<p>8. ให้ปฏิบัติตามบรรทัดฐานหรือกฎหมายที่เกี่ยวข้องกับการดูแลความปลอดภัย อาชีวอนามัยและสภาพแวดล้อม และกวดดูแลคุ้มครองแรงงาน และสิ่งพิเศษ เช่น</p> <p>(1) พระราชบัญญัติสวัสดิการกับปลอดภัย อาชีวอนามัยและสมรรถนะที่ผู้ปฏิบัติงานต้องปฏิบัติตาม พ.ศ. 2554</p> <p>(2) พระราชบัญญัติคุ้มครองแรงงาน พ.ศ. 2541</p> <p>(3) พระราชบัญญัติประกันสังคม พ.ศ. 2533</p> <p>(4) พระราชบัญญัติเงินค่าจ้าง พ.ศ. 2537</p> <p>1. ในระหว่างการทำงานต้อง ให้ความสำคัญกับความปลอดภัยทางประวัติศาสตร์หรือใช้พื้นที่ซึ่งเกี่ยวข้องกับความปลอดภัยส่วนบุคคล เช่น การก่อสร้างที่ 14 ปีเศษหรือโรงงานเก่า เข้าไปดำเนินการตรวจสอบพื้นที่ที่ ซึ่งมีประวัติการก่อสร้างจะต้องหยุดการทำงานเมื่อถึงจุดนี้ และหลีกเลี่ยงการเข้าพื้นที่ที่ไม่ปลอดภัย ความสำคัญทางประวัติศาสตร์ ในรายกรณีนี้ ผู้ปฏิบัติงานไม่ควรจะต้องปฏิบัติตามข้อบังคับของหน่วยงานที่เกี่ยวข้อง โดยไม่มีข้อเรียกร้องใดๆ</p>	<p>ปฏิบัติตามที่โครงการ</p> <p>- ตลอดอายุการทำงาน</p>	<p>- บริษัท แม่เหล็ก</p> <p>- บริษัท</p>	<p>- บริษัท แม่เหล็ก</p> <p>- บริษัท</p>	<p>- บริษัท แม่เหล็ก</p> <p>- บริษัท</p>

หมายเหตุ: 1. ให้ผู้ปฏิบัติงานปฏิบัติตามมาตรฐานวิชาชีพและสมรรถนะที่ผู้ปฏิบัติงานต้องปฏิบัติตาม  
 2. บริษัท แม่เหล็ก 34/59  
 3. บริษัท แม่เหล็ก 34/59  
 4. บริษัท แม่เหล็ก 34/59  
 5. บริษัท แม่เหล็ก 34/59  
 6. บริษัท แม่เหล็ก 34/59  
 7. บริษัท แม่เหล็ก 34/59  
 8. บริษัท แม่เหล็ก 34/59  
 9. บริษัท แม่เหล็ก 34/59  
 10. บริษัท แม่เหล็ก 34/59





ตารางที่ 2: สรุปมาตรการติดตามตรวจสอบผลกระทบสิ่งแวดล้อมของโครงการ

ทรัพยากรสิ่งแวดล้อม	ดัชนี	สถานที่	ความถี่	ผู้รับผิดชอบ
1. คุณภาพอากาศ	-ฝุ่นละอองรวม (TSP) -ฝุ่นละอองขนาดเล็กไม่เกิน 10 ไมครอน (PM-10)	จำนวน 2 สถานี ได้แก่ (รูปที่ 9) - สถานีตรวจวัดสิ่งแวดล้อมโครงการ หมู่ 6 บ้านกลาง ตำบลเขาบันไดอิฐ ตำบล พิบูลย์ราษฎร์ ตำบลวังน้ำเย็น - บ้านราษฎร์ไรต์ ตำบลวังน้ำเย็น ตำบล บ้านกลาง ตำบลเขาบันไดอิฐ ตำบล พิบูลย์ราษฎร์	- ปีละ 2 ครั้ง ในช่วงเดือนมีนาคม-เมษายน และเดือน สิงหาคม-กันยายน ของปีละ 3-5 วันต่อเนื่อง ขณะดำเนินการตรวจวัดต้องดำเนินการในช่วงที่มี การหักเหของแสง และบันทึกสภาพแวดล้อมขณะทำการ ตรวจวัด ทั้งข้อมูลพื้นที่ที่หักเหของแสงและบริเวณ โดยรอบพื้นที่โครงการ และตรวจวัดความถี่ตาม ที่ตกลงอย่างน้อย 1 สถานี	บริษัท-สมัคร จำกัด
2. ระดับเสียง	-ระดับเสียงสูงสุด (L <sub>max</sub> ) -ระดับเสียงเฉลี่ย 24 ชั่วโมง (L <sub>eq 24 hr</sub> )	จำนวน 2 สถานี ได้แก่ (รูปที่ 9) - บ้านราษฎร์ไรต์ ตำบลวังน้ำเย็น ตำบล บ้านกลาง ตำบลเขาบันไดอิฐ ตำบล พิบูลย์ราษฎร์ ตำบลวังน้ำเย็น ตำบล บ้านกลาง ตำบลเขาบันไดอิฐ ตำบล พิบูลย์ราษฎร์	- ปีละ 2 ครั้ง ในช่วงเดือนมีนาคม-เมษายน และช่วง เดือนสิงหาคม-กันยายน ของปีละ 3-5 วันต่อเนื่อง ขณะดำเนินการตรวจวัดต้องดำเนินการในช่วงที่มี การหักเหของแสง และบันทึกสภาพแวดล้อมขณะทำการ ตรวจวัด ทั้งข้อมูลพื้นที่ที่หักเหของแสงและบริเวณ โดยรอบพื้นที่โครงการ	บริษัท-สมัคร จำกัด

ลงนามใน... วันที่... พ.ศ. ๒๕๖๕  
(นางสาวกัญญาวิมลประสิทธิ์ และนางสาววิมลประสิทธิ์ ศึกษานิเทศก์)

กรมการ  
บริษัท-สมัคร จำกัด



ลงนามใน... วันที่... พ.ศ. ๒๕๖๕  
(นายสุวิทย์ วัฒนศิริ)

จากคณะกรรมการผู้จัดทำรายงานการติดตามและ  
ตรวจสอบผลกระทบสิ่งแวดล้อมของโครงการ  
บริษัท-สมัคร จำกัด



ตารางที่ 2 สรุปผลการติดตามตรวจสอบผลสัมฤทธิ์ของโครงการ (ต่อ)

พื้นที่การดำเนินงาน	ดัชนี	สถานที่	ความถี่	ค่าใช้จ่าย (บาท/ปี)	ผู้รับผิดชอบ
3. การสนับสนุน	ความสนับสนุนจากภาคีที่เกี่ยวข้อง	จำนวน 3 สถานที่ ได้แก่ (รูปที่ 9) - บ้านราษฎร์ไถ่เลี้ยงโครงการ หมู่ 6 - บ้านกลาง คับแตงมีพื้นที่ ทางทิศใต้ - บ้านราษฎร์ไถ่เลี้ยงโครงการ หมู่ 6 - บ้านกลาง ตำบลบ้านใหม่ ทางทิศตะวันออก - ขอนขี้เหล็กประจวบคีรีขันธ์	- ปีละ 2 ครั้ง ในช่วงเดือน มีนาคม-เมษายน และช่วง เดือนพฤษภาคม-มิถุนายน โดยทำการตรวจวัดระบบน้ำ การเปิด	25,000	- บริษัท แร่เหล็ก จำกัด
4. การพัฒนาที่ดิน	ความเป็นกรดและด่าง (pH) - ปริมาณสารแขวนลอย (Suspended Solids) - ปริมาณสารทั้งหมดที่ละลายได้ (Total Dissolved Solids) - ความกระด้างทั้งหมด (Total Hardness) - ความชื้น (Moisture) - ซัลเฟต (Sulfate) - สารหนู (Arsenic) - ตะกั่ว (Lead)	จำนวน 3 สถานที่ ได้แก่ (รูปที่ 9) - คลองตอทอง - น้ำพุร้อน - บ่อคักก่อน	- ปีละ 2 ครั้ง ในช่วงเดือน มีนาคม-เมษายน และช่วง เดือนพฤษภาคม-มิถุนายน	30,000	- บริษัท แร่เหล็ก จำกัด

ลงนาม, ยืนยัน, อนุมัติ, อนุมัติ, อนุมัติ, อนุมัติ  
(นางสาววิภาดา ก่อประสิทธิ์ และนางสาวรณชิต ก่อประสิทธิ์)  
หัวหน้างาน



ลงนาม, ยืนยัน, อนุมัติ, อนุมัติ, อนุมัติ, อนุมัติ  
(นายวิภาดา ก่อประสิทธิ์ และนางสาวรณชิต ก่อประสิทธิ์)  
หัวหน้างาน



ตารางที่ 2. สรุปผลการวิเคราะห์สิ่งแวดล้อมของโครงการ(ตบ)

พารามิเตอร์สิ่งแวดล้อม	ดัชนี	สถานที่	ความถี่	ค่าอ้างอิง (บาท/ปี)	ผู้รับผิดชอบ
5. คุณภาพน้ำใต้ดิน	- แคดเมียม (Cadmium) - เหล็ก (Iron) ให้ค่าเป็นหน่วยความเข้มข้นในดิน ดังนี้ - ค่าความเป็นกรด-ด่าง (pH) - ปริมาณสารแขวนลอย (Suspended Solids) - ปริมาณสารทั้งหมดที่ละลายได้ (Total Dissolved Solids) - ความกระด้างทั้งหมด (Total Hardness) - ความขุ่น (Turbidity) - แคดเมียม (Cadmium) - สารหนู (Arsenic) - ตะกั่ว (Lead) - เหล็ก (Iron) - ซัลเฟต (Sulfate)	จำนวน 2 สถานี คือ (รูปที่ 9) - บ่อน้ำตื้นคลองหนอง - บ่อน้ำตื้นความสูง	- ปีละ 2 ครั้ง ในช่วงเดือนมีนาคม-เมษายน และช่วงเดือนธันวาคม-มกราคม	20,000	บริษัท ชวโรจกุล จำกัด

สงวน ทรัพย์สินทางปัญญา  
(เอกสารนี้เป็นเอกสารของบริษัท ชวโรจกุล จำกัด)



กรรมการ  
บริษัท ชวโรจกุล จำกัด

สงวน ทรัพย์สินทางปัญญา  
(เอกสารนี้เป็นเอกสารของบริษัท ชวโรจกุล จำกัด)

บริษัท ชวโรจกุล จำกัด  
CHAWROJKUL CO., LTD.

ตารางที่ 2 สรุปมาตรการติดตามตรวจสอบผลกระทบสิ่งแวดล้อมของโครงการ (ต่อ)

ทรัพยากรสิ่งแวดล้อม	ดัชนี	สถานที่	ความถี่	ค่าใช้จ่าย (บาท/ปี)	ผู้รับผิดชอบ
6. สาธารณสุข อาชีวอนามัย และความปลอดภัย	<p>ให้มีการตรวจสุขภาพของลูกจ้างที่ทำงานเกี่ยวกับปัจจัยเสี่ยงโดยแพทย์แผนปัจจุบันที่ปฏิบัติงานในโรงพยาบาล ประกอบวิชาชีพเวชกรรมด้วยขอวีซ่าแพทย์ หรือเจ้าหน้าที่ การอบรมด้านอาชีวอนามัยและโรคติดต่อจากของพนักงาน เป็นประจำทุกปี ส่วนพนักงานที่จะรับใช้ตามรถติดขอ ปฏิบัติงานในที่ที่มีเสียงดังและสั่นสะเทือนและแสงและเสียงดัง ให้ดำเนินการตรวจสุขภาพก่อนรับใช้ให้เข้าทำงานให้ทันตาม รายการตรวจดังนี้</p> <ul style="list-style-type: none"> <li>- สุขภาพทั่วไป</li> <li>- สมรรถภาพทางการได้ยิน</li> <li>- สมรรถภาพปอด หรืออวัยวะระบบหายใจ</li> <li>- โรคเกี่ยวกับระบบทางเดินอาหาร</li> </ul> <p>ทั้งนี้หากผลการตรวจสุขภาพผิดปกติให้โครงการส่ง พนักงานคนดังกล่าวเข้ารับการรักษาพยาบาลหรือ ค่าสวัสดิการอื่นใดตามเงื่อนไขที่บริษัทกำหนดไว้</p>	พื้นที่โครงการ	<p>- ก่อนเริ่มทำงาน และจากนั้นปีละ 1 ครั้งในช่วงเดือนมีนาคมหรือเมษายน</p>	50,000	<p>- บริษัท แร่ เมงคัล จำกัด</p>

ลงนามในบัญชีรายชื่อผู้  
ประธานบริษัท/ประธานคณะกรรมการ  
กรรมการ



ลงนามในบัญชีรายชื่อผู้  
ประธานบริษัท/ประธานคณะกรรมการ  
กรรมการ





ตารางที่ 2 สรุปมาตรการติดตามตรวจสอบผลกระทบสิ่งแวดล้อมเบื้องต้นของโครงการ (ต่อ)

ทรัพยากรสิ่งแวดล้อม	สิ่งบ่งชี้	สถานที่	ความถี่	ค่าใช้จ่า (บาท/ปี)	ผู้รับผิดชอบ
7. คนปาลอม	หากแพททรีมีวิธีการตรวจสอบผลกระทบสิ่งแวดล้อมเบื้องต้นที่ไม่เป็นเหตุปฏิบัติงานให้กลับหน้าให้ไปปฏิบัติหน้าที่อื่นที่ไม่เป็นเหตุเกี่ยวข้องกับโรคหรือการฉีดวัคซีนแล้ว รวมทั้งจัดโต๊ะม้านั่งไปมีส่วนเกี่ยวข้องกับแหล่งกำเนิดผลกระทบต่อสุขภาพด้านฝุ่นละออง เสียง และอุบัติเหตุของรถจักรยานบริเวณดังกล่าว				
	1. ให้ทีมตรวจสอบสภาพพื้นที่ทางฝั่งแหล่งให้สามารถใช้งานได้คืออยู่เหนือ ถิ่นบริเวณโดยรอบที่ตั้งของชุมชนที่มีทั้งหมดทั้งคู่อีกจะเกี่ยวข้องอยู่ด้วยหรือทำให้อยู่ในสภาพการได้งานนี้ได้คือยังมีประสิทธิผลอยู่เสมอ 2. ติดตามตรวจสอบจุดเปิดและปริมาณยานพาหนะจำนวนอุบัติเหตุและสาเหตุของอุบัติเหตุจากการชนกันระหว่างรถจักรยานยนต์แรง โดยบันทึกอย่างเป็นประจำเป็นระบบเพื่อเปรียบเทียบข้อมูลทุก 6 เดือน	- บริเวณแหล่งชุมชนฝั่งเหนือ ก่อนถึงทางเชื่อมกับทางหลวงหมายเลข 4105	- ดำเนินการทันทีหากบริเวณใดชำรุด	- อยู่บนเส้นทางนิคมงาน	- บริษัท แร่มงคล จำกัด  - บริษัท แร่มงคล จำกัด

ลงนาม... 40/59  
(นายอัครา นนทิรัตน์)  
บุคลากรด้านสิ่งแวดล้อม/เจ้าหน้าที่รักษาความปลอดภัย/ช่างเทคนิค  
บริษัท เอ บี อี เอ็ม เอ็ม จำกัด (มหาชน) ENGINEERING CONSULTANTS LTD.



ลงนาม... (นางสาวชญาภา ก่อประสิทธิ์)  
(นางสาวชญาภา ก่อประสิทธิ์) และนายสมชาย ทรัพย์ทวีชัย  
กรรมการ  
บริษัท แร่มงคล จำกัด



ตารางที่ 2 สรุปมาตรการติดตามตรวจสอบผลกระทบสิ่งแวดล้อมของโครงการ (ต่อ)

ทรัพยากรสิ่งแวดล้อม	ดัชนี	สถานที่	ความถี่	ค่าใช้จ่าย (บาท/ปี)	ผู้รับผิดชอบ
8. เศรษฐกิจ-สังคม	ให้ดำเนินการสำรวจความคิดเห็นชุมชนที่เกี่ยวข้องเพื่อนำมาเปรียบเทียบกับประเด็นด้านต่างๆ เช่น 1) สภาพเศรษฐกิจ-สังคมและสุขภาพ 2) ปัญหาและผลกระทบที่ได้รับจากการดำเนินโครงการ 3) ความวิตกกังวลเกี่ยวกับผลกระทบจากการทำเหมือง 4) ความคิดเห็นต่อโครงการ 5) ความต้องการของชุมชน 6) ข้อเสนอแนะที่มีต่อโครงการ 7) การวิเคราะห์การเปลี่ยนแปลงสภาพเศรษฐกิจสังคม	- ผู้นำชุมชน - ผู้นำในพื้นที่อ่อนไหว - ชุมชนใกล้เคียงได้แก่ หมู่ที่ 3 บ้านเขาโคก หมู่ที่ 4 บ้านคลองลำพลา หมู่ที่ 6 บ้านกลาง หมู่ที่ 7 บ้านควนกลาง หมู่ที่ 18 บ้านหนองตอเสียด	- ปีละ 1 ครั้ง ในช่วงเดือนมีนาคม-เมษายน	50,000	- บริษัท แร่มงคล จำกัด

ลงนาม: นางสาว ชัยพร งามน้อย ฐานาสถ. ก่อ. ๑๖.๑๕๙  
(นางสาวชญาณีศา ก่อประดิษฐ์ และนางสาววราภรณ์ ก่อประดิษฐ์)  
กรรมการ  
บริษัท แร่มงคล จำกัด



ลงนาม: นาย อ. ธีระศักดิ์ ฐานาสถ. ก่อ. ๑๖.๑๕๙  
(นายกล้า มณีโชติ)

บุคคลธรรมดาผู้มีสิทธิจัดทำรายงาน/กรรมการผู้จัดทำรายงาน  
บริษัท เอ บี อี เอ็น เอ็นจิเนียริง คอนซัลแตนท์ จำกัด  
ABEN ENGINEERING CONSULTANTS CO., LTD.

เอกสารแนบ 3  
สำเนาประธานบัตร



หนังสืออนุญาตให้รับช่วงการทำเหมือง  
(หนังสือฉบับนี้ออกตามความในมาตรา ๗๑ แห่งพระราชบัญญัติแร่ พ.ศ.๒๕๖๐)

ที่ ๒๖/๒๕๖๓...

ส่วนราชการ, สำนักงานอุตสาหกรรมจังหวัดสุราษฎร์ธานี  
วันที่ ๑๗ เดือน เมษายน พ.ศ. ๒๕๖๓...

หนังสือฉบับนี้ออกให้เพื่อแสดงว่า...บริษัท แร่มงคล จำกัด...  
ซึ่งเป็นผู้ถือประทานบัตรที่ ๓๐๒๘๘/๑๖๐๘๓...ทำเหมืองแร่ประเภทที่ ๒...  
ชนิดแร่ แร่ใยหิน...  
ที่ตำบล บ้านฮ่อง อำเภอ เวียงสระ จังหวัด สุราษฎร์ธานี...  
เนื้อที่ ๕๑ ไร่ ๑ งาน ๓๑ ตารางวา มีอายุ ๑๐ ปี...  
นับตั้งแต่วันที่ ๑๗ เดือน เมษายน พ.ศ. ๒๕๖๓ ถึงวันที่ ๓๑ เดือน กันยายน พ.ศ. ๒๕๖๗...  
ได้อินยอมตกลงให้ บริษัท อัครวิมล จำกัด อายุ ปี สัญชาติ ไทย...  
หมายเลขบัตรประจำตัวประชาชน/ทะเบียนนิติบุคคลเลขที่ ๐๘๘๘๘๘๘๘๘๘๘๘๘๘...  
อยู่บ้านเลขที่/ที่ตั้งสำนักงานเลขที่ ๕๖/๕ หมู่ที่ ๖ ต.ร่อนพิบูลย์...  
ถนน ตำบล/แขวง บ้านฮ่อง อำเภอ/เขต เวียงสระ...  
จังหวัด สุราษฎร์ธานี...เป็นผู้รับช่วงการทำเหมืองแร่ตามประทานบัตรดังกล่าว  
☒ เดิมทั้งแปลง เป็นเนื้อที่ ๕๑ ไร่ ๑ งาน ๓๑ ตารางวา  
☐ บางส่วนของเขตประทานบัตร เป็นเนื้อที่ ไร่ งาน ตารางวา  
ตามที่ปรากฏในแผนที่แนบท้ายหนังสืออนุญาตฉบับนี้ โดยผู้รับช่วงการทำเหมืองตกลงรับช่วงการทำเหมือง  
ดังกล่าว เป็นระยะเวลา ๕ ปี นับตั้งแต่วันที่ ๑๗ เดือน เมษายน พ.ศ. ๒๕๖๓...  
ถึงวันที่ ๓๑ เดือน กันยายน พ.ศ. ๒๕๖๗...

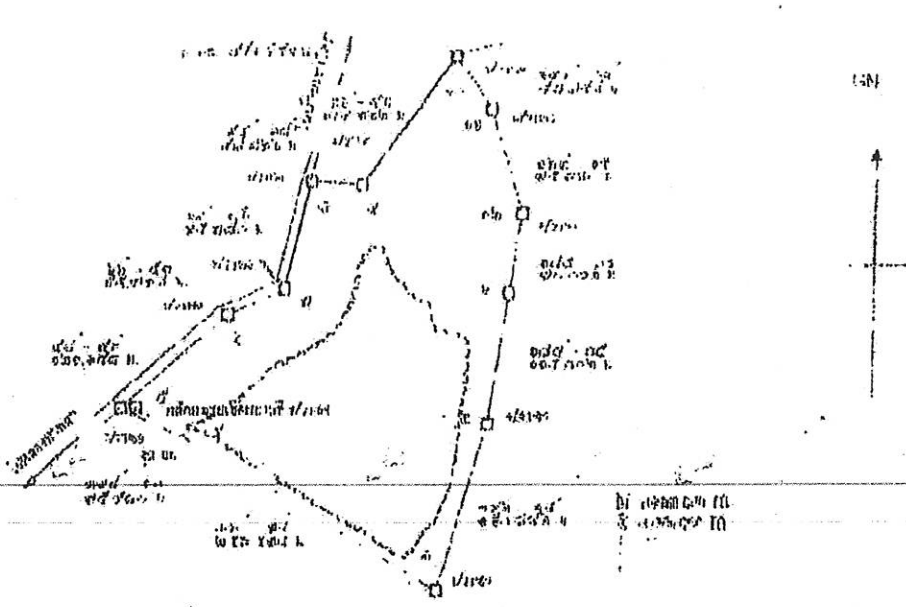
ออกให้ ณ วันที่ ๑๗ เดือน เมษายน พ.ศ. ๒๕๖๓...

อุตสาหกรรม

อธิบดีกรมอุตสาหกรรมพื้นฐานและการเหมืองแร่

หมายเหตุ ผู้ถือประทานบัตรที่ได้ให้ผู้รับช่วงการทำเหมือง ยังคงมีหน้าที่และความรับผิดชอบตามกฎหมาย  
และ ผู้รับช่วงการทำเหมืองนั้นมีสิทธิ หน้าที่ และความรับผิดชอบตามกฎหมายในส่วนที่รับช่วง  
การทำเหมือง เช่นเดียวกับผู้ถือประทานบัตร

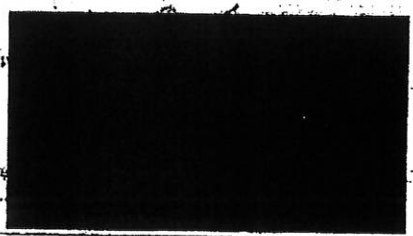
๑. วัตถุประสงค์ของการจัดทำแผนที่  
 ๒. ขอบเขตของแผนที่  
 ๓. ข้อมูลที่ใช้ในการจัดทำแผนที่  
 ๔. วิธีการจัดทำแผนที่  
 ๕. ผลการดำเนินงาน  
 ๖. หมายเหตุ



ตารางแสดงรายละเอียดของแผนที่

ลำดับ	ชื่อสถานที่	พิกัด	หมายเหตุ
๑	จุดเริ่มต้น	๑๐๐	
๒	จุดที่ ๑	๑๐๕	
๓	จุดที่ ๒	๑๑๐	
๔	จุดที่ ๓	๑๑๕	
๕	จุดที่ ๔	๑๒๐	
๖	จุดที่ ๕	๑๒๕	
๗	จุดที่ ๖	๑๓๐	
๘	จุดที่ ๗	๑๓๕	
๙	จุดที่ ๘	๑๔๐	
๑๐	จุดที่ ๙	๑๔๕	
๑๑	จุดที่ ๑๐	๑๕๐	
๑๒	จุดที่ ๑๑	๑๕๕	
๑๓	จุดที่ ๑๒	๑๖๐	
๑๔	จุดที่ ๑๓	๑๖๕	
๑๕	จุดที่ ๑๔	๑๗๐	
๑๖	จุดที่ ๑๕	๑๗๕	
๑๗	จุดที่ ๑๖	๑๘๐	
๑๘	จุดที่ ๑๗	๑๘๕	
๑๙	จุดที่ ๑๘	๑๙๐	
๒๐	จุดที่ ๑๙	๑๙๕	
๒๑	จุดที่ ๒๐	๒๐๐	
๒๒	จุดที่ ๒๑	๒๐๕	
๒๓	จุดที่ ๒๒	๒๑๐	
๒๔	จุดที่ ๒๓	๒๑๕	
๒๕	จุดที่ ๒๔	๒๒๐	
๒๖	จุดที่ ๒๕	๒๒๕	
๒๗	จุดที่ ๒๖	๒๓๐	
๒๘	จุดที่ ๒๗	๒๓๕	
๒๙	จุดที่ ๒๘	๒๔๐	
๓๐	จุดที่ ๒๙	๒๔๕	
๓๑	จุดที่ ๓๐	๒๕๐	
๓๒	จุดที่ ๓๑	๒๕๕	
๓๓	จุดที่ ๓๒	๒๖๐	
๓๔	จุดที่ ๓๓	๒๖๕	
๓๕	จุดที่ ๓๔	๒๗๐	
๓๖	จุดที่ ๓๕	๒๗๕	
๓๗	จุดที่ ๓๖	๒๘๐	
๓๘	จุดที่ ๓๗	๒๘๕	
๓๙	จุดที่ ๓๘	๒๙๐	
๔๐	จุดที่ ๓๙	๒๙๕	
๔๑	จุดที่ ๔๐	๓๐๐	
๔๒	จุดที่ ๔๑	๓๐๕	
๔๓	จุดที่ ๔๒	๓๑๐	
๔๔	จุดที่ ๔๓	๓๑๕	
๔๕	จุดที่ ๔๔	๓๒๐	
๔๖	จุดที่ ๔๕	๓๒๕	
๔๗	จุดที่ ๔๖	๓๓๐	
๔๘	จุดที่ ๔๗	๓๓๕	
๔๙	จุดที่ ๔๘	๓๔๐	
๕๐	จุดที่ ๔๙	๓๔๕	
๕๑	จุดที่ ๕๐	๓๕๐	
๕๒	จุดที่ ๕๑	๓๕๕	
๕๓	จุดที่ ๕๒	๓๖๐	
๕๔	จุดที่ ๕๓	๓๖๕	
๕๕	จุดที่ ๕๔	๓๗๐	
๕๖	จุดที่ ๕๕	๓๗๕	
๕๗	จุดที่ ๕๖	๓๘๐	
๕๘	จุดที่ ๕๗	๓๘๕	
๕๙	จุดที่ ๕๘	๓๙๐	
๖๐	จุดที่ ๕๙	๓๙๕	
๖๑	จุดที่ ๖๐	๔๐๐	
๖๒	จุดที่ ๖๑	๔๐๕	
๖๓	จุดที่ ๖๒	๔๑๐	
๖๔	จุดที่ ๖๓	๔๑๕	
๖๕	จุดที่ ๖๔	๔๒๐	
๖๖	จุดที่ ๖๕	๔๒๕	
๖๗	จุดที่ ๖๖	๔๓๐	
๖๘	จุดที่ ๖๗	๔๓๕	
๖๙	จุดที่ ๖๘	๔๔๐	
๗๐	จุดที่ ๖๙	๔๔๕	
๗๑	จุดที่ ๗๐	๔๕๐	
๗๒	จุดที่ ๗๑	๔๕๕	
๗๓	จุดที่ ๗๒	๔๖๐	
๗๔	จุดที่ ๗๓	๔๖๕	
๗๕	จุดที่ ๗๔	๔๗๐	
๗๖	จุดที่ ๗๕	๔๗๕	
๗๗	จุดที่ ๗๖	๔๘๐	
๗๘	จุดที่ ๗๗	๔๘๕	
๗๙	จุดที่ ๗๘	๔๙๐	
๘๐	จุดที่ ๗๙	๔๙๕	
๘๑	จุดที่ ๘๐	๕๐๐	
๘๒	จุดที่ ๘๑	๕๐๕	
๘๓	จุดที่ ๘๒	๕๑๐	
๘๔	จุดที่ ๘๓	๕๑๕	
๘๕	จุดที่ ๘๔	๕๒๐	
๘๖	จุดที่ ๘๕	๕๒๕	
๘๗	จุดที่ ๘๖	๕๓๐	
๘๘	จุดที่ ๘๗	๕๓๕	
๘๙	จุดที่ ๘๘	๕๔๐	
๙๐	จุดที่ ๘๙	๕๔๕	
๙๑	จุดที่ ๙๐	๕๕๐	
๙๒	จุดที่ ๙๑	๕๕๕	
๙๓	จุดที่ ๙๒	๕๖๐	
๙๔	จุดที่ ๙๓	๕๖๕	
๙๕	จุดที่ ๙๔	๕๗๐	
๙๖	จุดที่ ๙๕	๕๗๕	
๙๗	จุดที่ ๙๖	๕๘๐	
๙๘	จุดที่ ๙๗	๕๘๕	
๙๙	จุดที่ ๙๘	๕๙๐	
๑๐๐	จุดที่ ๙๙	๕๙๕	

หมายเหตุ: ที่แสดงในแผนที่  
 คือพื้นที่ที่ได้รับอนุญาต  
 การดำเนินการ



ฉบับสำหรับเจ้าหน้าที่งานอุตสาหกรรมและประมงท้องถิ่น



ประธานบัตร

แบบที่ 5

ประธานบัตรที่.....๓๐๒๘๘/๑๒๐๘๘๘  
ประธานบัตรฉบับนี้ออกให้แก่.....บริษัท.....จำกัด.....  
ฉบับเลขที่.....  
ฉบับ..... หมู่ที่..... ตำบล/แขวง.....  
อำเภอ/เขต..... เมือง..... จังหวัด.....  
เพื่อให้ทำเหมือง (บนบก/ในทะเล).....  
ณ ตำบล..... อำเภอ..... จังหวัด.....  
มีอายุ..... ปี นับแต่วันที่..... เดือน..... พ.ศ. ๒๕๕๖  
และสิ้นสุดวันที่..... เดือน..... พ.ศ. ๒๕๕๖  
เป็นเนื้อที่..... งาน..... ตารางวา

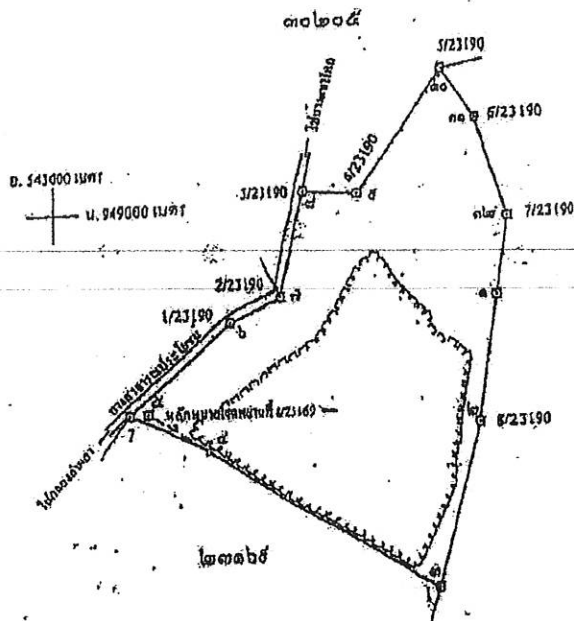
ภายในเขตที่กำหนดตามแผนที่แนบท้ายประธานบัตร โดยมีรายละเอียดกำหนดไว้ตามลำดับดังต่อไปนี้

- |  |                     |
|--|---------------------|
| (1) แผนที่แนบท้ายประธานบัตร  | แสดงไว้ในลำดับที่ 1 |
| (2) เงื่อนไขการอนุญาตประธานบัตร  | แสดงไว้ในลำดับที่ 2 |
| (3) แผนผังโครงการทำเหมือง  | แสดงไว้ในลำดับที่ 3 |
| (4) มาตรการป้องกันและแก้ไขผลกระทบสิ่งแวดล้อม   | แสดงไว้ในลำดับที่ 4 |
| (5) การชำระค่าธรรมเนียมเพื่อใช้เนื้อที่<br>ในการทำเหมืองประจำปี  | แสดงไว้ในลำดับที่ 5 |
| (6) การเพิ่มเติมชนิดของแร่ที่จะทำเหมือง<br>การเปลี่ยนแปลงวิธีการทำเหมือง<br>แผนผังโครงการทำเหมืองและแผนผัง | แสดงไว้ในลำดับที่ 6 |
| (7) บันทึกการต่ออายุประธานบัตร   | แสดงไว้ในลำดับที่ 7 |
| (8) บันทึกการโอนประธานบัตร   | แสดงไว้ในลำดับที่ 8 |
| (9) บันทึกการหยุดการทำเหมือง   | แสดงไว้ในลำดับที่ 9 |
- ออกให้ ณ วันที่.....

แผนที่แนบท้ายประทานบัตรที่.....๓๐๒๖๕.....๑/๗๐ ส.ก.

คำขอที่.....๓๕/ ๒๕๕๔.....

ระหว่างที่ 4826 II



GN.

จากหลักทนายเขตพยานที่ 8/23169 ถึงมุมหมายเลข ๔ คือ 121° 58' ระยะ 30.870 m

เมื่อที่.....๓๕/ ๒๕๕๔.....คำขอร้อง

มาตราฐาน.....๓๕/ ๒๕๕๔.....  
 จากมุมหมายเลข.....๓๕/ ๒๕๕๔.....  
 จากมุมหมายเลข.....๓๕/ ๒๕๕๔.....  
 จากมุมหมายเลข.....๓๕/ ๒๕๕๔.....  
 จากมุมหมายเลข.....๓๕/ ๒๕๕๔.....  
 จากมุมหมายเลข.....๓๕/ ๒๕๕๔.....




[illegible]

ទានបដិសន្ធិ

တရားစီရင်စဉ်

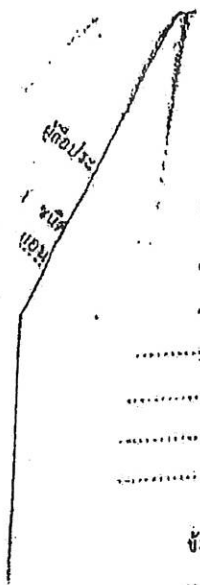
ตามมีดังนี้





ลำดับที่ 2

### เงื่อนไขในการออกประทานบัตร



ผู้ถือประทานบัตรจะต้องปฏิบัติตามเงื่อนไขในการออกประทานบัตรเกี่ยวกับเรื่องที่สำคัญไว้ ดังต่อไปนี้

ข้อ 1 ชนิดแร่ที่ทำเหมืองและวิธีการทำเหมือง  
.....โดยวิธีที่ปลอดภัย

ข้อ 2 วันเปิดการทำเหมืองครั้งแรกจะต้องได้รับประทานบัตร  
.....ก่อนเปิดการทำเหมืองครั้งแรกไป นับตั้งแต่วันที่ได้รับประทานบัตร

ข้อ 3 การให้ความคุ้มครองแก่คนงานและความปลอดภัยแก่บุคคลภายนอกที่มีกำหนดไว้ในกฎกระทรวง  
.....ต้องปฏิบัติตามมาตรการรักษาความปลอดภัยในการรักษาความปลอดภัยในการทำเหมือง  
.....และปฏิบัติตามกฎหมายของแรงงาน ตามมาตรการที่กำหนดไว้ในแผนผังโครงการทำเหมืองแร่ แผนผังประทานบัตรฉบับนี้

ข้อ 4 การจัดการกับมลพิษ น้ำปนเปื้อนหรือมลพิษดินทราย ที่เกิดจากการทำเหมืองแร่และใช้ประโยชน์  
.....ต้องปฏิบัติตามกฎหมายที่เกี่ยวกับสิ่งแวดล้อมและความปลอดภัยที่กำหนดไว้ในแผนผังโครงการ  
.....ทำเหมืองแร่และแผนผังประทานบัตรฉบับนี้

ข้อ 5 การปรับสภาพพื้นที่ที่เกิดจากการดำเนินการขุดลอกและแต่งแร่  
ต้องดำเนินการปรับสภาพพื้นที่ที่เกิดจากการดำเนินการขุดลอกและแต่งแร่ พร้อมควบคุมไปกับการทำเหมือง โดยปฏิบัติตามมาตรการที่กำหนดไว้ในแผนผังโครงการทำเหมืองแร่ ในพื้นที่อำเภอรัตนวาปี

ข้อ 6 มาตรการในการป้องกันและแก้ไขผลกระทบสิ่งแวดล้อม  
ต้องปฏิบัติตามเงื่อนไขและมาตรการป้องกันและแก้ไขผลกระทบสิ่งแวดล้อมที่กำหนดไว้ใน  
รายงานการวิเคราะห์ผลกระทบสิ่งแวดล้อม และปฏิบัติตามมาตรการป้องกันและแก้ไขผลกระทบสิ่งแวดล้อมที่กำหนดโดย  
สำนักงานนโยบายและแผนทรัพยากรธรรมชาติและสิ่งแวดล้อม พร้อมทั้งปฏิบัติตามวิธีการทำเหมืองและแผนการทำเหมือง  
ตามที่กำหนดไว้ในแผนผังโครงการทำเหมืองแร่ ตามที่นายประทานรัตนวาปี  
และเงื่อนไขเกี่ยวกับเรื่องดังกล่าวไปนี้ด้วย ดังนี้

ข้อ 7 การให้ผลประโยชน์ตอบแทนแก่ชุมชน  
ต้องให้ผลประโยชน์ตอบแทนแก่ชุมชนตามข้อบังคับการให้ผลประโยชน์ตอบแทน  
เพื่อประโยชน์แก่รัฐ ฉบับลงวันที่ 9 ธันวาคม 2556 ตามที่นายประทานรัตนวาปี

ข้อ 8 การใช้ที่ดินในเขตเหมืองแร่

ข้อ 9 การทำเหมืองได้ทางหลวงหรือทางน้ำสาธารณะ  
มีถนนสาธารณะประโยชน์อยู่ภายในพื้นที่ขุดลอกและแต่งแร่ - บ้านเขาโคก คือพื้นที่ที่เกิดจากการทำเหมือง  
ที่ดินสาธารณะ ดังนั้น ในการขุดลอกและแต่งแร่ต้องดำเนินการทำเหมืองได้ในพื้นที่สาธารณะ  
ดังกล่าวในระยะเวลา 30 เมตร นับจากขอบเขตที่ดินสาธารณะ เพื่อเป็นแนวป้องกันผลกระทบด้านสิ่งแวดล้อมที่อาจเกิดขึ้น  
และทางที่ประชาชนได้ใช้ประโยชน์ร่วมกันในการดำเนินการทำเหมืองได้ทางสาธารณะซึ่งดำเนินการโดยผู้ขุดลอกและแต่งแร่  
ที่กำหนดไว้ในเขตโครงการทำเหมืองแร่ และให้หน่วยงานที่เกี่ยวข้อง



หน้า 1

ข้อ 10 การทำประโยชน์ในพื้นที่ป่าตามกฎหมายว่าด้วยป่าไม้

หน้า 1 ใน  
หน้า 10  
หน้า 10  
หน้า 10

ข้อ 11 เรื่องใบพิพาทสำหรับประทานบัตรทำเหมืองในทะเลตาม มาตรา 45 แห่งพระราชบัญญัติแร่

การเพิ่มเติมชนิดของแร่ที่จะทำเหมือง การเปลี่ยนแปลงวิธีการทำเหมือง  
แผนผังโครงการทำเหมืองและเลื่อนใบ

ครั้งที่ 1

การเพิ่มเติมชนิดของแร่ อธิบดีอนุญาตให้เพิ่มเติมชนิดของแร่.....ฉบับที่.....

ตั้งแต่วันที่ ๒๔ เดือน กันยายน พ.ศ. ๒๕๖๓ เป็นต้นไป

อธิบดีกรมทรัพยากรธรณี

การเปลี่ยนแปลงวิธีการทำเหมือง อธิบดีอนุญาตให้เปลี่ยนแปลงวิธีการทำเหมือง.....ฉบับที่.....

ตั้งแต่วันที่ ๒๔ เดือน กันยายน พ.ศ. ๒๕๖๓ เป็นต้นไป

อธิบดีกรมทรัพยากรธรณี

การเปลี่ยนแปลงแผนผังโครงการ อธิบดีอนุญาตให้เปลี่ยนแปลงแผนผังโครงการทำเหมืองตามแผนผัง

โครงการทำเหมืองที่แนบท้ายประทานบัตรนี้ที่ได้แก้ไขเพิ่มเติมและแสดงไว้ในอัตราที่ ๑ ตั้งแต่วันที่ ๒๔ เดือน กันยายน พ.ศ. ๒๕๖๓ เป็นต้นไป

อธิบดีกรมทรัพยากรธรณี

การเปลี่ยนแปลงเลื่อนใบ อธิบดีอนุญาตให้เปลี่ยนแปลงเลื่อนใบ.....ฉบับที่.....

เป็นต้นไป.....ฉบับที่.....  
ตั้งแต่วันที่ ๒๔ เดือน กันยายน พ.ศ. ๒๕๖๓ เป็นต้นไป

อธิบดีกรมทรัพยากรธรณี

เอกสารแนบ 4

หนังสืออนุญาตให้รับช่วงการทำเหมือง





หนังสืออนุญาตให้รับช่วงการทำเหมือง  
(หนังสือฉบับนี้ออกตามความในมาตรา ๗๑ แห่งพระราชบัญญัติแร่ พ.ศ. ๒๕๖๐)

ที่ ๒๓/๒๕๖๓...

ส่วนราชการ สำนักงานอุตสาหกรรมจังหวัดสุราษฎร์ธานี

วันที่ ๑๗ เดือน เมษายน พ.ศ. ๒๕๖๓

หนังสือฉบับนี้ออกให้เพื่อแสดงว่า บริษัท แร่ทองคำ จำกัด

ซึ่งเป็นผู้ถือประทานบัตรที่ ๓๐๒๘๘/๑๖๐๘๓ ทำเหมืองแร่ประเภทที่ ๒

ชนิดแร่ แอนไดโครต์

ที่ตำบล บ้านลือ อำเภอกาบัง จังหวัด สุราษฎร์ธานี

เนื้อที่ ๕๑ ไร่ ๑ งาน ๑๙ ตารางวา มีอายุ ๑๑ ปี

นับตั้งแต่วันที่ ๑๗ เดือน เมษายน พ.ศ. ๒๕๖๓ ถึงวันที่ ๓๑ เดือน กันยายน พ.ศ. ๒๕๖๗

ได้อินยอมตกลงให้ บริษัท อัครนิรมิต จำกัด อายุ ปี สัญชาติ ไทย

หมายเลขบัตรประจำตัวประชาชน/ทะเบียนนิติบุคคลเลขที่ ๐๘๘๕๕๖๓๐๑๖๓๐๑๑

อยู่บ้านเลขที่/ที่ตั้งสำนักงานเลขที่ ๕๖/๕ หมู่ที่ ๖ ต.กรัง อ.พุนพิน

ถนน ตำบล/แขวง บ้านลือ อำเภอ/เขต กาบัง จังหวัด

จังหวัด สุราษฎร์ธานี เป็นผู้รับช่วงการทำเหมืองแร่ตามประทานบัตรดังกล่าว

☒ เดิมทั้งแปลง เป็นเนื้อที่ ๕๑ ไร่ ๑ งาน ๑๙ ตารางวา

☐ บางส่วนของเขตประทานบัตร เป็นเนื้อที่ ไร่ งาน ตารางวา

ตามที่ปรากฏในแผนที่แนบท้ายหนังสืออนุญาตฉบับนี้ โดยผู้รับช่วงการทำเหมืองตกลงรับช่วงการทำเหมือง

ดังกล่าว เป็นระยะเวลา ๕ ปี นับตั้งแต่วันที่ ๑๗ เดือน เมษายน พ.ศ. ๒๕๖๓

ถึงวันที่ ๓๑ เดือน กันยายน พ.ศ. ๒๕๖๗

ออกให้ ณ วันที่ ๑๗ เดือน เมษายน พ.ศ. ๒๕๖๓

อุตสาหกรรม

อธิบดีกรมอุตสาหกรรมพื้นฐานและการเหมืองแร่

หมายเหตุ ผู้ถือประทานบัตรที่ได้ให้ผู้รับช่วงการทำเหมือง ยังคงมีหน้าที่และความรับผิดชอบตามกฎหมาย  
และ ผู้รับช่วงการทำเหมืองนั้นมีสิทธิ หน้าที่ และความรับผิดชอบตามกฎหมายในส่วนที่รับช่วง  
การทำเหมือง เช่นเดียวกับผู้ถือประทานบัตร

1. *Chlorophyll a* and *Chlorophyll b* were determined using a spectrophotometer (Shimadzu UV-1601) at 663 nm and 646 nm, respectively. The concentration of chlorophyll was calculated using the following formula:  $\text{Chlorophyll concentration (mg/L)} = \frac{\text{Absorbance} \times 1000}{\text{Path length (cm)}} \times \text{Extinction coefficient}$ .

1. 7. 1941

[illegible]

STAFFING

五三

เอกสารแนบ 5  
คำสั่งแต่งตั้งกรรมการมวลชนสัมพันธ์



## บริษัท อัครยิปซัม จำกัด

AKKARAGYPSUM Co., Ltd.

57/4 หมู่ที่ 6 ตำบลบ้านส้อง อำเภอเวียงสระ จังหวัดสุราษฎร์ธานี 84190

57/4 Moo 6 Bansong Sub-District Wiangsa District Suratthani 84190 Thailand

Tel : 06-1373-3635 / Fax : 0-7796-3691 / E-mail : Akkaragysum.2019@gmail.com

ประกาศ ที่ 1/2564

เรื่อง แต่งตั้งคณะกรรมการมวลชนสัมพันธ์ ประทานบัตรที่ 30288/16093

โครงการเหมืองแร่ยิปซัมและแร่แอนไฮไดรต์

ตั้งอยู่ที่ หมู่ที่ 3 ตำบลบ้านส้อง อำเภอเวียงสระ จังหวัดสุราษฎร์ธานี

ด้วย บริษัท อัครยิปซัม จำกัด (รับช่วงการทำเหมืองจาก บริษัท แร่มงคล จำกัด) ผู้ถือประทานบัตรที่ 30288/16093 โครงการเหมืองแร่ยิปซัมและแร่แอนไฮไดรต์ ตั้งอยู่ที่ หมู่ที่ 3 ตำบลบ้านส้อง อำเภอเวียงสระ จังหวัดสุราษฎร์ธานี มีความประสงค์จะจัดตั้งคณะกรรมการมวลชนสัมพันธ์ ตามเงื่อนไขในการออกประทานบัตรของกรมอุตสาหกรรมพื้นฐานและการเหมืองแร่ รวมทั้งมาตรการป้องกันและแก้ไขผลกระทบสิ่งแวดล้อมที่ สำนักงานนโยบายและแผนทรัพยากรธรรมชาติและสิ่งแวดล้อม ได้ให้ความเห็นชอบ เกี่ยวกับการดำเนินการแต่งตั้งคณะกรรมการมวลชนสัมพันธ์

ดังนั้น เพื่อให้เป็นไปตามเงื่อนไขการอนุญาตดังกล่าว และสอดคล้องกับนโยบายของ บริษัทฯ ซึ่งต้องการส่งเสริมให้ทุกภาคส่วนที่เกี่ยวข้อง มีส่วนร่วมแสดงความคิดเห็น และเสนอแนะการประกอบกิจการเหมืองแร่ เพื่อให้กิจการโครงการเหมืองแร่และชุมชนอยู่ร่วมกันได้ จึงได้ประกาศแต่งตั้งคณะกรรมการมวลชนสัมพันธ์ ดังรายละเอียดต่อไปนี้

### 1. วัตถุประสงค์กรรมการ :

1. ผู้อำนวยการสำนักงานอุตสาหกรรมพื้นฐานและการเหมืองแร่ เขต 4 สุเก็ด หรือผู้แทน
2. อุตสาหกรรมจังหวัดสุราษฎร์ธานี หรือผู้แทน

### 2. องค์ประกอบคณะกรรมการ :

#### ตัวแทนหน่วยงานราชการ

1. สาธารณสุขอำเภอเวียงสระ หรือผู้แทน
2. เกษตรอำเภอเวียงสระ หรือผู้แทน
3. พัฒนาการอำเภอเวียงสระ หรือผู้แทน
4. นายกเทศมนตรีเทศบาลตำบลเจาณีพันธิ์ หรือผู้แทน
5. นายกเทศมนตรีเทศบาลตำบลบ้านส้อง หรือผู้แทน
6. ผู้อำนวยการ รพ.สต.เจาณีพันธิ์ หรือผู้แทน

ตัวแทนชุมชน...



ตัวแทนชุมชน

1. ผู้ใหญ่บ้านหมู่ที่ 4 บ้านคลองลำพอง หรือผู้แทน
2. ผู้ใหญ่บ้านหมู่ที่ 6 บ้านกลาง หรือผู้แทน
3. ผู้ใหญ่บ้านหมู่ที่ 7 บ้านควนกลาง หรือผู้แทน
4. ผู้ใหญ่บ้านหมู่ที่ 3 บ้านทุ่งเขาโคก หรือผู้แทน
5. ผู้ใหญ่บ้านหมู่ที่ 18 บ้านหนองตอเสียด หรือผู้แทน
6. ผู้นำพื้นที่อ่อนไหว (ผู้ช่วยผู้ใหญ่บ้าน หมู่ที่ 3 หรือผู้แทน)

ตัวแทนโครงการ

1. ผู้จัดการเหมืองแร่
2. เจ้าหน้าที่ประชาสัมพันธ์
3. เจ้าหน้าที่บัญชี

ให้คณะกรรมการมีอำนาจหน้าที่ ดังนี้

1. รายงานผลการดำเนินงานของคณะกรรมการมวลชนสัมพันธ์ และรายงานให้กรมอุตสาหกรรมพื้นฐานและการเหมืองแร่และสำนักงานนโยบายและแผนทรัพยากรธรรมชาติและสิ่งแวดล้อมเป็นประจำทุกปี ตลอดระยะเวลาดำเนินโครงการ
2. พิจารณาให้ความเห็นแผนงานพัฒนาหมู่บ้าน สถานศึกษา และวัด โดยรอบหมู่บ้านพื้นที่เหมืองแร่ รวมทั้งการดูแลทรัพยากรธรรมชาติและสิ่งแวดล้อม การใช้เงินกองทุน และการกำกับดูแลกิจกรรมของกองทุนให้เป็นไปตามแผนงานที่กำหนด
3. พิจารณาแผนงานการเฝ้าระวังสุขภาพ หรือการตรวจสอบสุขภาพประชาชนโดยรอบที่ตั้งโครงการ การบริหารจัดการกองทุน และการกำกับดูแลกิจกรรมของกองทุนให้เป็นไปตามแผนงานที่กำหนด
4. ประชาสัมพันธ์โครงการ โดยมีกิจกรรม ได้แก่ การประกาศตามหอกระจายข่าว รวบรวมข้อมูล และผลการตรวจวัดคุณภาพสิ่งแวดล้อม และติดประกาศให้ประชาชน รพ.สต. บ้านเหนือคลอง รพ.สต. บ้านพรุกระแซง รพ.สต. อ่าวใหญ่ สำนักงานสาธารณสุขอำเภอเวียงสระ และชุมชนใกล้เคียง พื้นที่โครงการรับทราบ รวมถึงประสานงานกับสื่อมวลชนท้องถิ่น ผู้นำชุมชน ราษฎรบริเวณโดยรอบโครงการ
5. สร้างความสัมพันธที่ดีกับชุมชน โดยมีกิจกรรม ได้แก่ ให้ความร่วมมือในการพัฒนาชุมชน เช่น เสนอแผนการซ่อมแซมถนนที่ชำรุดเสียหาย ให้การสนับสนุนอุปกรณ์การเรียนทุนการศึกษา ทำนุบำรุงสถานศึกษาต่าง ๆ
6. รับเรื่องร้องเรียนจากชุมชน / ผู้ร้องเรียน ตรวจสอบข้อเท็จจริง-สาเหตุ เพื่อกำหนดแนวทางแก้ไข ปัญหา ปฏิบัติการแก้ไขปัญหา ตรวจสอบการแก้ไขปัญหา และสรุปผลการดำเนินการแก้ไขปัญหา
7. ดำเนินการอื่น ๆ ตามที่ได้รับมอบหมาย

ทั้งนี้ ตั้งแต่บัดนี้ เป็นต้นไป

ประกาศ ณ วันที่ 12 มกราคม 2564

